



InLoox 11.x Support-Artikel

Technische FAQs

Stand: Mai 2025

Aktuelle Informationen finden Sie unter www.inloox.de

Die in diesem Dokument enthaltenen Informationen stellen die behandelten Themen aus der Sicht von InLoox zum Zeitpunkt der Veröffentlichung dar. Da InLoox auf sich ändernde Marktanforderungen reagieren muss, stellt dies keine Verpflichtung seitens InLoox dar, und InLoox kann die Richtigkeit der hier dargelegten Informationen nach dem Zeitpunkt der Veröffentlichung nicht garantieren.

Dieses Whitepaper dient nur zu Informationszwecken. InLoox SCHLIESST FÜR DIESES DOKUMENT JEDE GEWÄHRLEISTUNG AUS, SEI SIE AUSDRÜCKLICH ODER KONKLUDENT.

Die Benutzer/innen sind verpflichtet, sich an alle anwendbaren Urheberrechtsgesetze zu halten. Unabhängig von der Anwendbarkeit der entsprechenden Urheberrechtsgesetze darf ohne ausdrückliche schriftliche Erlaubnis der InLoox GmbH kein Teil dieses Dokuments für irgendwelche Zwecke vervielfältigt oder in einem Datenempfangssystem gespeichert oder darin eingesehen werden, unabhängig davon, auf welche Art und Weise oder mit welchen Mitteln (elektronisch, mechanisch, durch Fotokopieren, Aufzeichnen, usw.) dies geschieht.

© 2025 InLoox GmbH. Alle Rechte vorbehalten.

IQ medialab und InLoox sind entweder eingetragene Marken oder Marken der InLoox GmbH in Deutschland und/oder anderen Ländern.

Die in diesem Dokument aufgeführten Namen bestehender Unternehmen und Produkte sind möglicherweise Marken der jeweiligen Rechteinhaber.

Inhalt

Wie kann man InLoox unter einem Terminal Server (z.B. Windows Terminal Server, CITRIX) installieren?	3
Wie kann man eine sogenannte Silent-Installation (unbeaufsichtigte Installation) von InLoox, z.B. für eine automatische Softwareverteilung, durchführen?	4
Wie erkenne ich, ob ich im richtigen InLoox Account eingeloggt bin?	5
Was ist der Unterschied zwischen dem InLoox für Outlook Classic Add-in und dem Modern Add-in?	5
Wie kann ich das InLoox für Outlook Modern Add-in einrichten?.....	6
Wie kann InLoox On-Premise in Microsoft 365 eingebunden werden?	10
Wofür benötigt der InLoox OnPrem Server Zugriff auf das Internet & wie kann ich einen Proxy Server hinterlegen?.....	14
Wie kann ich Microsoft .Net 6/8 automatisch aktuell halten?	16
Wie kann ich InLoox Daten mithilfe von OData live in Excel einbetten?.....	18
Wie kann eine OAuth Anmeldung zum SMTP Mail Versand mit MS 365/Exchange Online konfiguriert werden?	26

Wie kann man InLoox unter einem Terminal Server (z.B. Windows Terminal Server, CITRIX) installieren?

WICHTIG Es sind Schreibrechte in der Registrierung erforderlich.

Registry Keys

Laden Sie diese [.Zip-Datei mit den Registry Keys](#) herunter. Dort finden Sie auch eine ReadMe-Datei, die das unten beschriebene Vorgehen enthält.

Die Registry Keys unterscheiden sich zwischen InLoox Version 10 und Version 11. Für weitere Informationen kontaktieren Sie bitte Ihren InLoox Ansprechpartner.

Vorgehen:

Maschinenweite Deaktivierung:

1. Melden Sie sich als Benutzer mit administrativen Rechten am System an.
2. Führen Sie die im .Zip-Archiv enthaltene Datei **Disable Addin on Machine (HKLM).reg** aus.
3. Bestätigen Sie den folgenden Dialog mit **Ja**.
4. Starten Sie Outlook ggf. neu.

Aktivierung für einen Benutzer:

1. Melden Sie sich als Benutzer an, der das Addin verwenden möchte.
2. Führen Sie die im .Zip-Archiv enthaltene Datei **Enable Addin on User Profile (HKCU).reg** aus.
3. Bestätigen Sie den folgenden Dialog mit **Ja**.
4. Starten Sie Outlook ggf. neu.

Maschinenweite Aktivierung:

1. Melden Sie sich als Benutzer mit administrativen Rechten am System an.
2. Führen Sie die im .Zip-Archiv enthaltene Datei **Enable Addin on Machine (HKLM).reg** aus.
3. Bestätigen Sie den folgenden Dialog mit **Ja**.
4. Starten Sie Outlook ggf. neu.

Deaktivierung für einen Benutzer (optional):

1. Melden Sie sich als Benutzer an, der das Addin nicht verwenden möchte.
2. Führen Sie die in diesem Archiv enthaltene Datei **Disable Addin on User Profile (HKCU).reg** aus.
3. Bestätigen Sie den folgenden Dialog mit **Ja**.
4. Starten Sie Outlook ggf. neu.

Wie kann man eine sogenannte Silent-Installation (unbeaufsichtigte Installation) von InLoox, z.B. für eine automatische Softwareverteilung, durchführen?

Um eine Silent-Installation von InLoox durchführen zu können, benötigen Sie die Exe-Datei des InLoox Clients.

Das aktuelle Installationspaket können Sie hier herunterladen:

https://www.inloox.de/download/release/InLoox_for_Windows.exe

Folgende beispielhafte Kommandozeilenaufrufe sind hier möglich:

- C:\InLoox_for_Windows_1105.exe /s
- C:\InLoox_for_Windows_1105.exe /s INSTALLOUTLOOKADDIN=1
- C:\InLoox_for_Windows_1105.exe /s INSTALLOUTLOOKADDIN=0
- C:\InLoox_for_Windows_1105.exe /s INSTALLOUTLOOKADDIN=1
INSTALLPATH="C:\Program Files\InLoox\InLoox11"
- C:\InLoox_for_Windows_1105.exe /s INSTALLOUTLOOKADDIN=1
INSTALLPATH="C:\Program Files\InLoox\InLoox11"
PATHTOCONNECTIONJSON="C:\install\InLooxConnectionInformation.json"
- C:\InLoox_for_Windows_1105.exe /s INSTALLOUTLOOKADDIN=1
INSTALLPATH="C:\Program Files\InLoox\InLoox11"
PATHTOCONNECTIONJSON="C:\install\InLooxConnectionInformation.json"
INSTALLAUTOUPDATER=0 (Default = 1)

Bitte beachten Sie hierbei folgende Punkte:

1. Wenn Sie keinen Installationspfad angeben, wird entsprechend der Outlook-Bitness der Pfad C:\Program Files\InLoox oder C:\Program Files (x86)\InLoox verwendet. Deshalb empfehlen wir diesen Parameter nicht zu verwenden, solange Sie nicht in ein separates Verzeichnis installieren möchten.
2. Ab InLoox 11 wird Microsoft .NET 6 benötigt. Sollte dies auf den Rechnern noch nicht vorhanden sein, wird es bei der Installation aus dem Internet heruntergeladen. Sollten Sie dies nicht wünschen, müssen Sie das Framework zuvor selbst installieren.

Eine Deinstallation ist mit folgenden Parametern möglich:

- C:\InLoox_for_Windows_1105.exe /s /uninstall

Wie erkenne ich, ob ich im richtigen InLoox Account eingeloggt bin?

1. Rufen Sie [InLoox Web App](#) im Browser auf.
2. Klicken Sie unten links auf Ihr **Profilbild**.
3. Im rechten Seitenpanel sehen Sie nun unter Accounts alle für Ihre E-Mail-Adresse zugänglichen InLoox Accounts.
4. Der Account in dem Sie sich aktuell befinden ist hellblau markiert.

Zwischen InLoox Cloud Accounts wechseln:

1. Öffnen Sie [InLoox Web App](#) in Ihrem Browser.
2. Klicken Sie im linken unteren Bereich auf Ihr **Profilbild**.
3. Im rechten Seitenpanel sehen Sie nun alle für Sie verfügbaren **Accounts**. Der aktuell aktiv gewählte Account ist dabei blau hinterlegt.
4. Klicken Sie den gewünschten Account an. InLoox Web App lädt nun automatisch die Projektliste des gewählten Accounts.
5. Der Account-Name Ihres aktiven InLoox Accounts lässt sich mit Administrator Berechtigungen ändern. Wechseln Sie dazu über Ihr Profilbild (links unten) in die **Einstellungen**. Im Bereich **Account** können Sie nun den **Account-Namen** ändern.

Weitere Informationen:

- In den InLoox Cloud Editionen **InLoox Professional** und **InLoox Enterprise** ist es möglich, mehrere Accounts auf einer E-Mail-Adresse anzulegen. Jeder Account wird hier unabhängig voneinander abgerechnet. Für jeden dieser Accounts gilt dasselbe Passwort.
- Damit können Sie auf verschiedenen Accounts (=Projekt-Datensätze) arbeiten. Dies ist nützlich, wenn Sie einzelne Geschäftsbereiche (z.B.: Geschäftsleitung, Mitarbeiter, etc.) voneinander trennen möchten.
- Zusätzlich ist es möglich, Accounts zu wechseln, um so eine interdisziplinäre Zusammenarbeit zu ermöglichen.
- Wenn Sie in diesem Szenario das Passwort zurücksetzen, erhalten Sie eine E-Mail mit einem entsprechenden Link zum Zurücksetzen Ihres Kennworts.

Was ist der Unterschied zwischen dem InLoox für Outlook Classic Add-in und dem Modern Add-in?

Die Integration von InLoox in Outlook ist ein großer Vorteil von InLoox. Seit vielen Jahren ist das klassische COM Add-in ein fester Bestandteil bei vielen unserer Bestandskunden (gewesen).

Wartungsmodus für Classic Add-in

Die Technologie des COM-Add-ins wird Microsoft in Zukunft jedoch nicht mehr weiterentwickeln. Weitere Informationen dazu können Sie im Artikel von Microsoft nachlesen: [Migrieren von COM zu Web-Add-Ins | Microsoft Learn](#).

Daher **empfehlen wir, auf den Einsatz des klassischen COM-Add-ins zu verzichten**. Dieses befindet sich bereits im **Wartungsmodus** und es werden keine neuen Funktionen mehr hinzugefügt. Am 19. Mai 2025 wurde das klassische "InLoox für Outlook COM-Add-in" gemeinsam mit dem "InLoox für Windows Client" schlussendlich eingestellt. Mehr Infos dazu finden Sie auch unter [End of Life: Windows Clients](#) »

Das Modern Add-in: Eine zukunftssichere Lösung

Für die Integration in Outlook haben wir als Nachfolger ein Modern Add-in entwickelt, das auf neuester Technologie basiert. Erfahren Sie hier mehr zum neuen [InLoox für Outlook Modern Add-in](#) und sehen sich die Funktionalitäten im Detail im [zugehörigen Hilfe-Artikel](#) an.

Wir empfehlen Ihnen, auf das neue Modern Add-in umzusteigen, um von den Vorteilen des neuen Add-ins zu profitieren und sicherzustellen, dass Ihre Arbeitsprozesse zukunftssicher sind. Das Modern Add-in **funktioniert sowohl im alten als auch im neuen Outlook** und ist ebenfalls für Apple-User geeignet. Zusätzlich ist es auch in der Outlook Web App (für MS365 Kunden mit Exchange Online) verfügbar.

Installation und Nutzung:

- **Cloud-Versionen:** Wenn Sie InLoox in einer der Cloud-Versionen (InLoox Professional oder InLoox Enterprise) verwenden, können Sie das Modern Add-in direkt aus dem [Microsoft App Source](#) herunterladen und installieren.
- **On-Premise:** Nutzer von InLoox On-Prem folgen bitte der [Installationsanleitung: InLoox für Outlook Modern Add-in laden](#).

HINWEIS Der Einsatz von InLoox in Kombination mit Microsoft 365 bietet viele weitere Vorteile. Mehr zu [InLoox + Microsoft 365](#) »

Wie kann ich das InLoox für Outlook Modern Add-in einrichten?

HINWEIS Das InLoox für Outlook Modern Add-in ist der Nachfolger des klassischen COM-Add-ins. Das COM-Add-in befindet sich im Wartungsmodus und wird von InLoox nicht mehr weiterentwickelt. [Erfahren Sie mehr](#) »

Systemvoraussetzungen des *InLoox für Outlook Modern Add-ins*

1. Eines der folgenden Produkte:
 - Microsoft Exchange® Online (ist in der Regel Teil von Microsoft 365 Business)

- Microsoft Exchange® Server 2016 oder 2019 **Achtung** Mit dieser Variante können Sie das Modern Add-in ggf. nur im eingeschränkten Modus (ohne Zugriff auf Dateianhänge von Mails) verwenden, abhängig vom verwendeten Outlook-Client.
2. Eines oder mehrere der folgenden Produkte:
 - Windows: Microsoft Outlook® 2021 oder höher / Microsoft Outlook® für Microsoft 365 in aktueller Version
 - Windows: Microsoft Outlook® 2016/2019 retail (ggf. mit Funktionseinschränkungen, zusätzliche Installation/Aktivierung von WebView2 erforderlich)
 - Mac: Microsoft Outlook® 2016 für Mac oder höher / Microsoft Outlook® für Mac in aktueller Version
 - Microsoft Outlook® im Web (mit Microsoft 365 Business)
Nicht kompatibel sind: Microsoft Outlook® 2016/2019 volume-licensed
 3. Verbindung zum Internet bzw. zum InLoox On-Prem Server

Installation des *InLoox für Outlook Modern Add-ins*

Es gibt mehrere Wege, das InLoox Add-In in Outlook zu installieren:

- [Selbstinstallation über den Microsoft App Source](#) (nur für InLoox Cloud-Editionen mit Microsoft Exchange Online)
- [Installation durch den Office 365 Administrator](#) (für InLoox Cloud-Editionen und InLoox On-Prem mit Microsoft Exchange Online)
- [Installation durch den Microsoft Exchange Administrator](#) (für InLoox Cloud-Editionen und InLoox On-Prem mit Microsoft Exchange Server)

Selbstinstallation über den Microsoft App Source

Voraussetzung Verwendung einer der InLoox Cloud-Editionen (InLoox Professional oder InLoox Enterprise) mit Microsoft Exchange Online

Als Nutzer einer der Cloud-Editionen können Sie das InLoox für Outlook Add-in selbstständig aus dem Microsoft Store abrufen:

1. Besuchen Sie dafür die Seite <https://appsourc.microsoft.com/de-de/product/office/WA200006590?>. Alternativ können Sie im Microsoft Store manuell nach *InLoox für Outlook* bzw. *InLoox for Outlook* suchen.
2. Folgen Sie der Installationsanleitung.
3. Nach erfolgreicher Installation finden Sie in ihrem Outlook Menü in der Registerkarte „Start“ einen Button **InLoox Add-in öffnen**.

Installation durch den Office 365 Administrator

Voraussetzung Verwendung einer der InLoox Cloud-Editionen oder InLoox On-Prem, jeweils mit Microsoft Exchange Online

1. Melden Sie sich bei Microsoft Office 365 mit Ihrem Administratorkonto an.
2. Wählen Sie das App-Startprogramm-Symbol oben links, und klicken Sie auf **Admin**. Alternativ öffnen Sie <https://admin.microsoft.com/>
3. In der Seitenleiste klicken Sie auf **Alle anzeigen**.
4. Wechseln Sie im Admin-Center zu **Einstellungen > Integrierte Apps**.
5. Gehen Sie je nach InLoox Edition weiter vor:
 - **Für On-Premise:**
 1. Wählen Sie **Benutzerdefinierte Apps hochladen**.
 2. Wählen Sie im Feld **App-Typ** den Eintrag **Office-Add-In**.
 3. Aktivieren Sie das Kontrollkästchen **Manifestdatei (.xml) vom Gerät hochladen**.
 4. Klicken Sie auf **Datei auswählen**, um die Manifestdatei des InLoox für Outlook Add-ins auszuwählen. Diese erhalten Sie in Ihrem InLoox Account unter **Account-Einstellungen > Integrationen > InLoox für Outlook Add-in Manifest herunterladen**.
 - **Für Cloud-Editionen:**
 1. Wählen Sie **Apps abrufen**.
 2. Suchen Sie nach **InLoox für Outlook** bzw. **InLoox for Outlook**.
 3. Klicken Sie beim InLoox for Outlook Add-in auf **Jetzt Abrufen**, dann nochmals auf **Jetzt abrufen**.
6. Wählen Sie im Abschnitt „Bereitstellungsmethode“ eine Option aus, um anzugeben, wie das Add-in für Benutzer bereitgestellt wird.
7. Wählen Sie im Abschnitt „Benutzer zuweisen“ eine der folgenden Optionen aus, um anzugeben, für wen das Add-in bereitgestellt werden soll.
 - **Jeder:** Wählen Sie diese Option aus, um das Add-in für alle bereitzustellen.
 - **Bestimmte Benutzer/Gruppen:** Wählen Sie diese Option aus, um das Add-in nur für ausgewählte Benutzer oder Benutzergruppen bereitzustellen. Verwenden Sie die Suchoption, um Benutzer oder Gruppen zu finden, für die Sie das Add-in bereitstellen möchten.
 - **Nur ich:** Wählen Sie diese Option aus, um das Add-in nur für sich selbst bereitzustellen.
8. Klicken Sie auf **Weiter**, dann nochmals auf **Weiter**.
9. Klicken Sie zum Abschluss auf **Bereitstellung fertig stellen**. Ein grünes Häkchen wird angezeigt, wenn die Add-in-Bereitstellung erfolgreich war.

HINWEIS Die Bereitstellung auf allen Geräten kann bis zu 24 Stunden in Anspruch nehmen.

Installation durch den Microsoft Exchange Administrator

Voraussetzung Verwendung einer der InLoox Cloud-Editionen oder InLoox On-Prem, jeweils mit Microsoft Exchange Server 2016 oder 2019

WICHTIG Mit dieser Variante können Sie das Modern Add-in ggf. nur im **eingeschränkten Modus** verwenden (ohne Zugriff auf Dateianhänge von Mails). Dies ist abhängig vom verwendeten Outlook Client.

1. Öffnen Sie das **MS Exchange Admin Center (EAC)**. Hinweise zum Zugriff auf das EAC finden Sie [hier](#).
2. Gehen Sie im Exchange Admin Center zu **Organisation > Add-Ins**
3. **Hinzufügen des „InLoox für Outlook“ Add-ins:**
 1. Klicken Sie auf den **+ Button (Hinzufügen)**:
 - Wenn Sie eine InLoox Cloud-Edition verwenden, wählen Sie **Aus dem Office Store hinzufügen** und folgen dort den Anweisungen, um das InLoox für Outlook Add-in zu installieren. Fahren Sie anschließend mit Schritt 4 dieser Anleitung fort.
 - Wenn Sie InLoox On-Prem verwenden, wählen Sie die Quelle **„Aus Datei hinzufügen“** („Add from file“)
 2. Nur für InLoox On-Prem: Laden Sie die **InLoox für Outlook Manifest-Datei** hoch, die Sie zuvor in den **InLoox Einstellungen** unter **„Integrationen“** heruntergeladen haben.
 3. Das „InLoox für Outlook“ Add-in wird nun in der Liste der verfügbaren Apps angezeigt.
4. **Add-in für Benutzer verfügbar machen:**
 1. **Doppelklicken** Sie auf das „InLoox für Outlook“ Add-in, um die **Add-in Einstellungen** zu öffnen.
 2. In den Add-in Einstellungen, **aktivieren Sie das Häkchen** bei **„Dieses Add-in den Benutzern in Ihrer Organisation zur Verfügung stellen“**.
 3. Wählen Sie anschließend eine der folgenden Optionen:
 1. **Optional, standardmäßig aktiviert** (das Add-in ist standardmäßig aktiviert, kann aber von Benutzern deaktiviert werden).
 2. **Optional, standardmäßig deaktiviert** (das Add-in ist standardmäßig deaktiviert, Benutzer können es bei Bedarf aktivieren).
 3. **Erforderlich, immer aktiviert** (das Add-in ist stets aktiviert, Benutzer können diese Anwendung nicht deaktivieren)
 4. Klicken Sie auf **Speichern**.

WICHTIG Wenn Sie die zweite Option "Optional, standardmäßig deaktiviert" ausgewählt haben, müssen die User das Add-in selbstständig aktivieren. Hierfür müssen diese innerhalb von Outlook zu den **Optionen** navigieren und unter **Add-Ins verwalten** das entsprechende **Häkchen** beim **"InLoox für Outlook" Add-in** aktivieren.

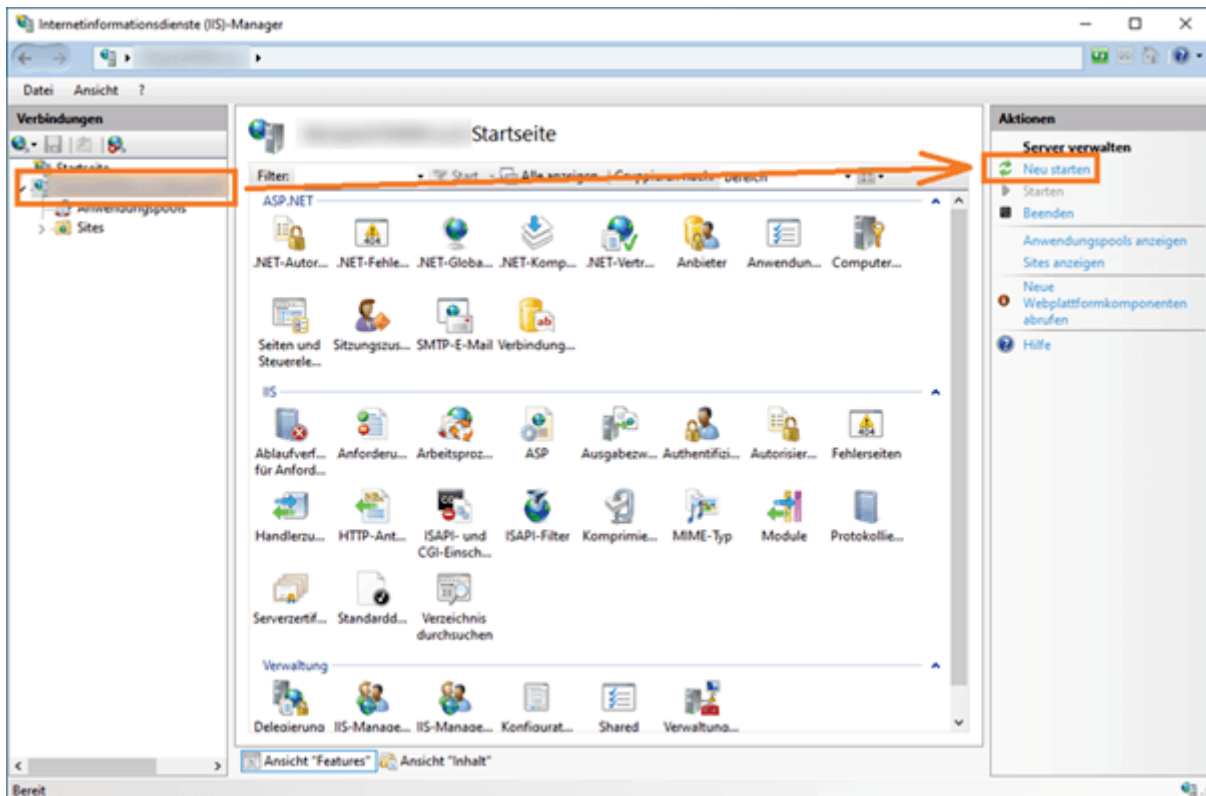
5. **Überprüfung der Installation:** Starten Sie Outlook neu und stellen Sie sicher, dass das „InLoox für Outlook“ Add-In in der Registerkarte „Start“ in MS Outlook bei den Benutzern angezeigt wird. **Info** Die Bereitstellung auf allen Geräten sollte sofort verfügbar sein.

Wie kann InLoox On-Premise in Microsoft 365 eingebunden werden?

HINWEIS Diese Anleitung ist nur für InLoox 11.x On-Premise relevant. Für InLoox Cloud muss keine Azure App angelegt werden.

WICHTIG Bitte stellen Sie sicher, dass der InLoox 11.x OnPrem Server mindestens in Version 11.3.3 installiert ist.

WICHTIG Sollten Sie die Azure App nach der Ersteinrichtung Ihrer InLoox On-Premise-Lösung einrichten, müssen Sie diese im Konfigurationsmodus des Server-Setups erneut hinterlegen. Dazu starten Sie das Server-Setup als Administrator und wählen „Konfiguration anpassen“ aus. Hier können Sie nun die Azure App hinterlegen. Nach dem Abschluss der Konfigurationsanpassung muss der IIS einmal neu gestartet werden.



1. Melden Sie sich in Ihrem Azure Portal im Web an.
2. Wechseln Sie zum Dienst **Azure Active Directory**.
3. Wechseln Sie über das Seitenpanel zu **App-Registrierungen**.
4. Klicken Sie im oberen Bereich auf **+ Neue Registrierung**.
5. Vergeben Sie einen **Namen**, wählen Sie bei **Unterstützte Kontotypen** „Nur Konten in diesem Organisationsverzeichnis – einzelner Mandant“ und klicken Sie anschließend auf **Registrieren**.

HINWEIS Die anderen Kontotypen sind grundsätzlich kompatibel aber in den meisten Szenarien nicht relevant.

6. Wechseln Sie nun in im Seitenpanel zu **Authentifizierung**.
7. Kontrollieren Sie hier erneut die **Unterstützten Kontotypen** und ändern Sie diese ggf. ab. Wählen Sie anschließend + **Plattform hinzufügen**. Klicken Sie nun auf der rechten Seite auf **Web**.
8. Tragen Sie nun auf der Rechten Seite den Login-Link Ihrer InLoox App ein:
(<https://{IHRE INLOOX APP URL}/login/signin-microsoft>)

HINWEIS {IHRE INLOOX APP URL} steht dabei für die URL unter der Ihr InLoox OnPrem Server erreichbar ist.

9. Tragen Sie nun folgende weitere URLs ein und wählen Sie **Speichern**.
<https://{IHRE INLOOX APP URL}/login/Manage/UserPermissionConsentCallback>
<https://{IHRE INLOOX APP URL}/signin-microsoft>
<https://{IHRE INLOOX APP URL}/login/Manage/AdminConsentCallback>
10. Wechseln Sie über das Seitenpanel zu den **API-Berechtigungen**.
11. Klicken sie auf + **Berechtigung hinzufügen** und wählen Sie **Microsoft Graph**.
12. Wählen Sie **Delegierte Berechtigungen** und aktivieren Sie die **OpenId-Berechtigungen**.
Klicken Sie anschließend auf **Berechtigungen hinzufügen**.
13. Fügen Sie nun folgende weitere **Delegierte Berechtigungen** hinzu:
 - Contacts.Read
 - Contacts.Read.Shared
 - Mail.Read
 - User.Read
 - Files.ReadWrite.All
 - Sites.ReadWrite.All
14. Fügen Sie nun folgende **Anwendungsberechtigungen** hinzu:
 - Calendars.ReadBasic.All
 - User.Read.All

Die gesamte Liste der Berechtigungen sollte nun so aussehen:

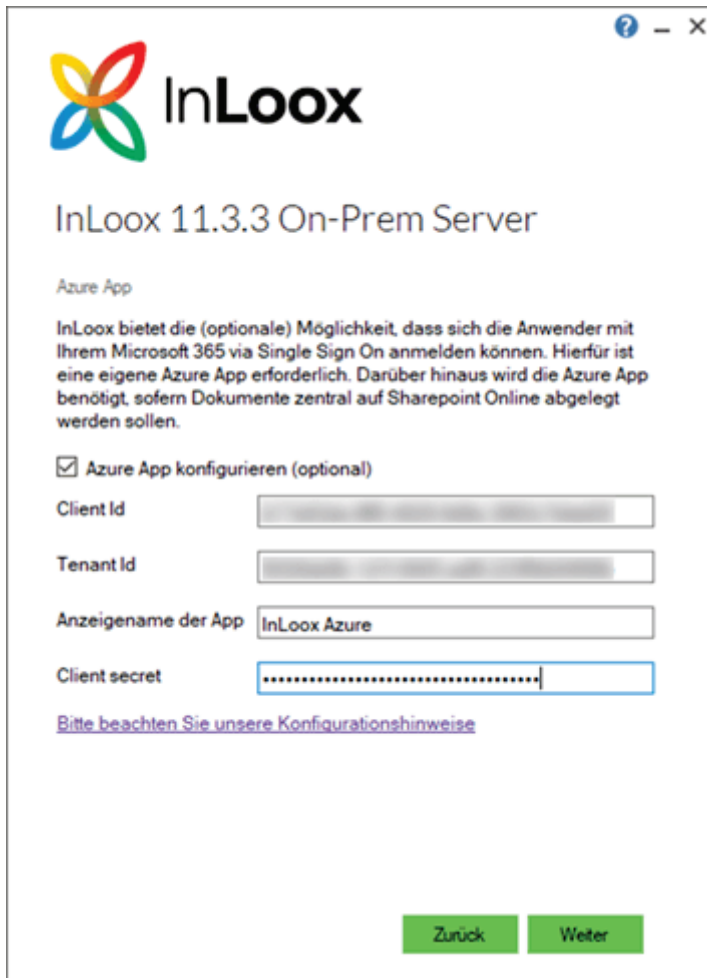
API/Berechtigungsname	Typ	Beschreibung	Administratoreinwill...
▼ Microsoft Graph (10)			
Calendars.ReadBasic.All	Anwendung	Read basic details of calendars in all mailboxes	Ja
Contacts.Read	Delegiert	Lesezugriff auf Benutzerkontakte	Nein
Contacts.Read.Shared	Delegiert	Benutzerkontakte und freigegebene Kontakte lesen	Nein
email	Delegiert	E-Mail-Adresse von Benutzern anzeigen	Nein
Mail.Read	Delegiert	Lesezugriff auf Benutzer-E-Mails	Nein
offline_access	Delegiert	Zugriff auf Daten beibehalten, für die Sie Zugriff erteilt ha...	Nein
openid	Delegiert	Benutzer anmelden	Nein
profile	Delegiert	Grundlegendes Profil von Benutzern anzeigen	Nein
User.Read	Delegiert	Anmelden und Benutzerprofil lesen	Nein
User.Read.All	Anwendung	Read all users' full profiles	Ja

15. Wechseln sie nun über das Seitenpanel zu **Zertifikate & Geheimnisse**. Unter **Geheime Clientschlüssel** klicken Sie nun auf **+ Neuer geheimer Clientschlüssel**. Vergeben Sie hier einen Namen und eine Gültigkeitsdauer und klicken Sie auf **Hinzufügen**.

HINWEIS Sichern Sie unbedingt den Wert des Schlüssels. Dieser wird **hier nur einmalig** angezeigt. Sollten Sie den Wert des Schlüssels nicht sichern, müssen Sie einen neuen Schlüssel anlegen.

HINWEIS Bitte beachten Sie die Gültigkeit des Schlüssels. Nach Ablauf der Gültigkeit ist kein Login mehr möglich. Das Geheimnis muss danach aktualisiert werden.

16. Im Setup selbst tragen Sie diese zuvor gesicherten Informationen nun ein:



InLoox

InLoox 11.3.3 On-Prem Server

Azure App

InLoox bietet die (optionale) Möglichkeit, dass sich die Anwender mit Ihrem Microsoft 365 via Single Sign On anmelden können. Hierfür ist eine eigene Azure App erforderlich. Darüber hinaus wird die Azure App benötigt, sofern Dokumente zentral auf Sharepoint Online abgelegt werden sollen.

Azure App konfigurieren (optional)

Client Id

Tenant Id

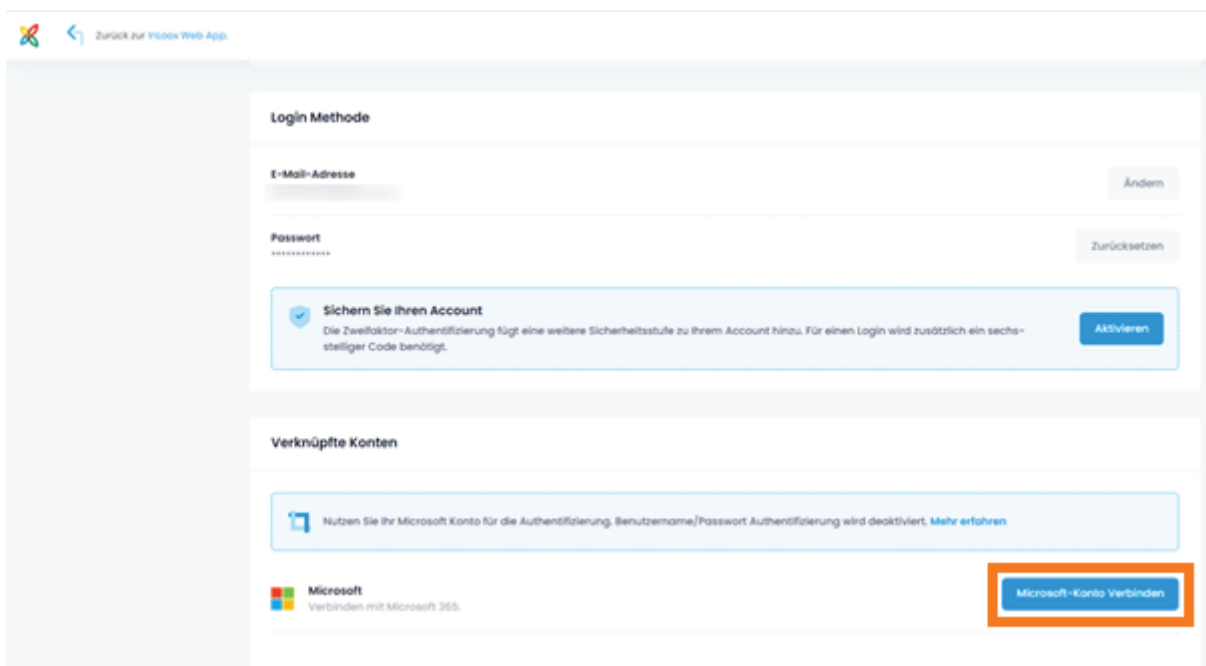
Anzeigename der App

Client secret

[Bitte beachten Sie unsere Konfigurationshinweise](#)

Zurück Weiter

17. Loggen Sie sich nun in Ihr InLoox Konto ein und wechseln Sie zu **Mein Profil** und dann in die **Einstellungen**. Scrollen Sie auf dieser Seite ganz nach unten. Hier können Sie nun Ihr Microsoft Konto mit der Azure App und somit mit InLoox verknüpfen.



Zurück zur InLoox Web App

Login Methode


E-Mail-Adresse Ändern

Passwort Zurücksetzen

Sichern Sie Ihren Account
Die Zweifaktor-Authentifizierung fügt eine weitere Sicherheitsstufe zu Ihrem Account hinzu. Für einen Login wird zusätzlich ein sechsstelliger Code benötigt. Aktivieren

Verknüpfte Konten

Nutzen Sie Ihr Microsoft Konto für die Authentifizierung. Benutzernamen/Passwort Authentifizierung wird deaktiviert. [Mehr erfahren](#)

 **Microsoft**
Verbinden mit Microsoft 365. Microsoft-Konto Verbinden

Damit ist der Login über Ihr Microsoft Konto gewährleistet.



Anmelden

Neu hier? [Account erstellen](#)

E-Mail

Passwort

[Passwort vergessen?](#)

Anmelden

ODER

 Mit Microsoft anmelden

Wofür benötigt der InLoox OnPrem Server Zugriff auf das Internet & wie kann ich einen Proxy Server hinterlegen?

HINWEIS Diese Anleitung ist nur für InLoox On-Premise relevant.

Zur Lizenzaktivierung und für Benachrichtigungen über neue Versionen benötigt der InLoox OnPrem Server Internetzugang auf folgende URLs:

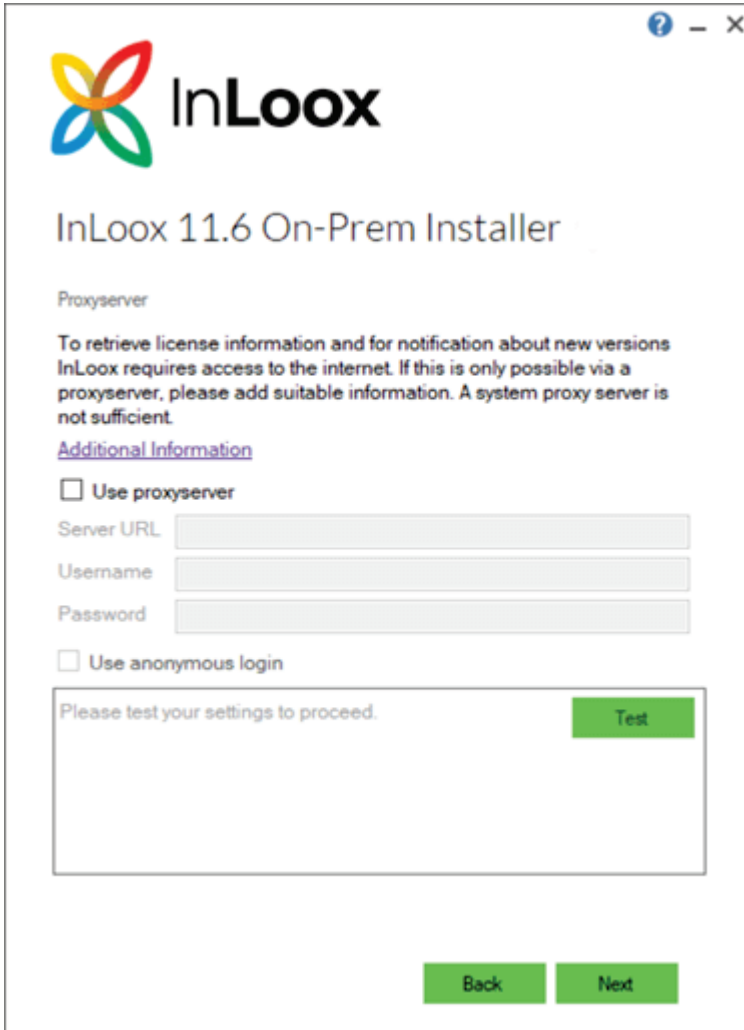
- <https://app.inloox.com/api>
- <https://account.inloox.com>

Sofern Ihr InLoox OnPrem Server keinen generellen Zugriff auf das Internet hat oder Sie die URLs nicht einzeln freigeben können/möchten, kann auch ein Proxy Server im InLoox OnPrem Server hinterlegt werden. Bitte beachten Sie, dass ein im Windows System hinterlegter Proxy nicht verwendet wird und entsprechend dieser Anleitung konfiguriert werden muss.

So konfigurieren Sie den Proxy Server:

HINWEIS Bitte stellen Sie sicher, dass der InLoox OnPrem Server mindestens in Version 11.6 installiert ist.

Während der Installation bzw. im Konfigurationsmodus können Sie den Proxy Server auf folgender Seite hinterlegen:



Die URL des Proxyserver muss in folgendem Format eingegeben werden:

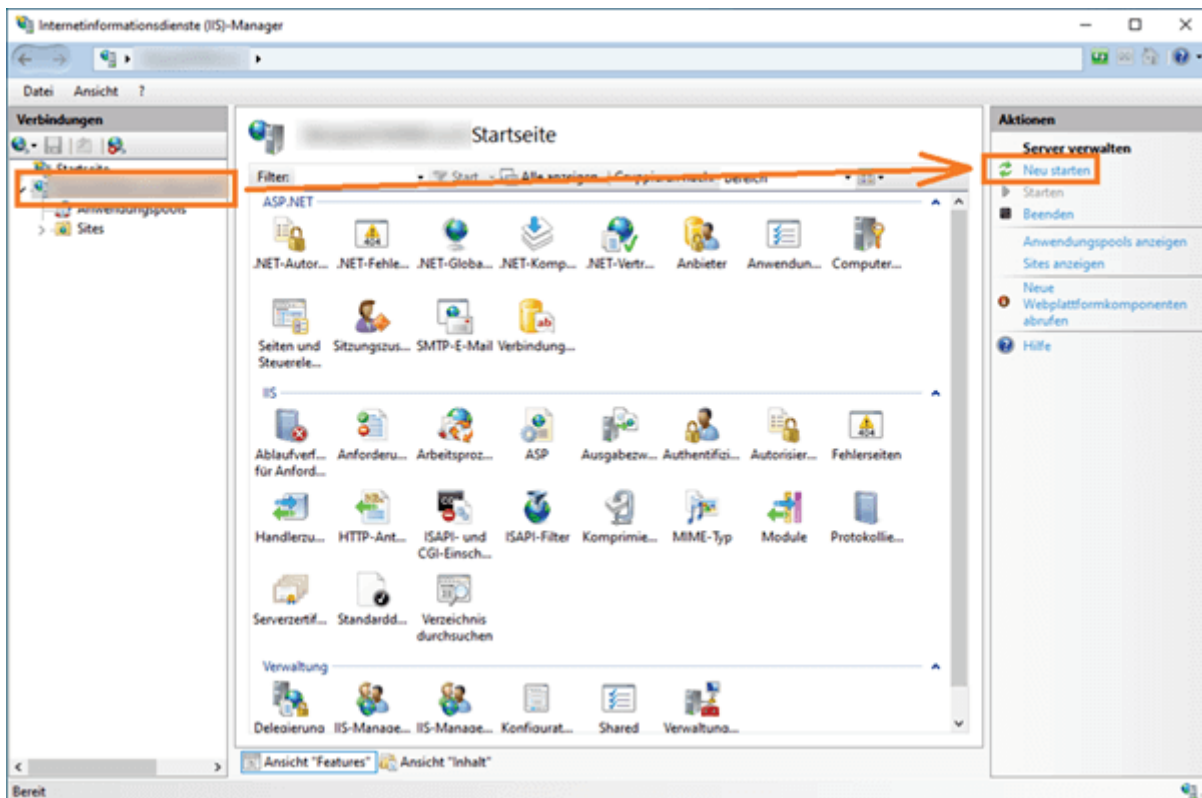
<http://proxyserver>

<http://proxyserver:8080>

Sofern am Proxyserver keine Anmeldung erforderlich ist, setzen Sie den Haken für den anonymen Login.

Anschließend testen Sie die Konfiguration. Bei erfolgreichem Test können Sie mit der Installation fortfahren.

WICHTIG Sollten Sie den **Proxy Server** erst **nach der Ersteinrichtung Ihrer InLoox On-Premise-Lösung einrichten**, müssen Sie diesen im Konfigurationsmodus des Server-Setups erneut hinterlegen. Dazu starten Sie das Server-Setup als Administrator und wählen „Konfiguration anpassen“ aus. Hier können Sie nun den Proxy Server hinterlegen. Nach dem Abschluss der Konfigurationsanpassung muss der IIS einmal neu gestartet werden.



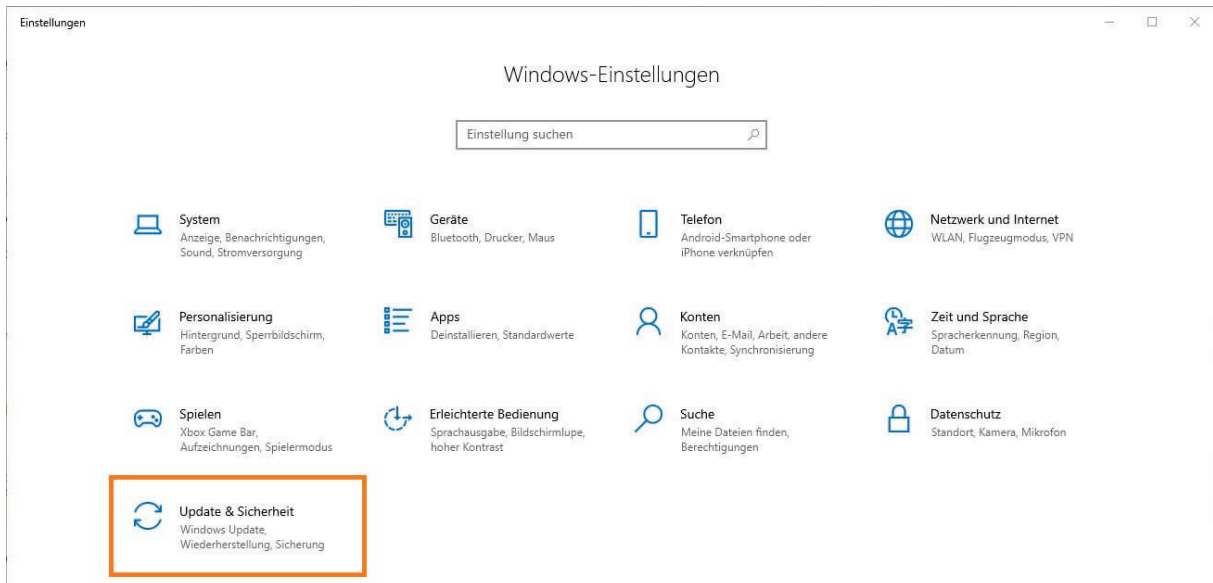
Wie kann ich Microsoft .Net 6/8 automatisch aktuell halten?

HINWEISE

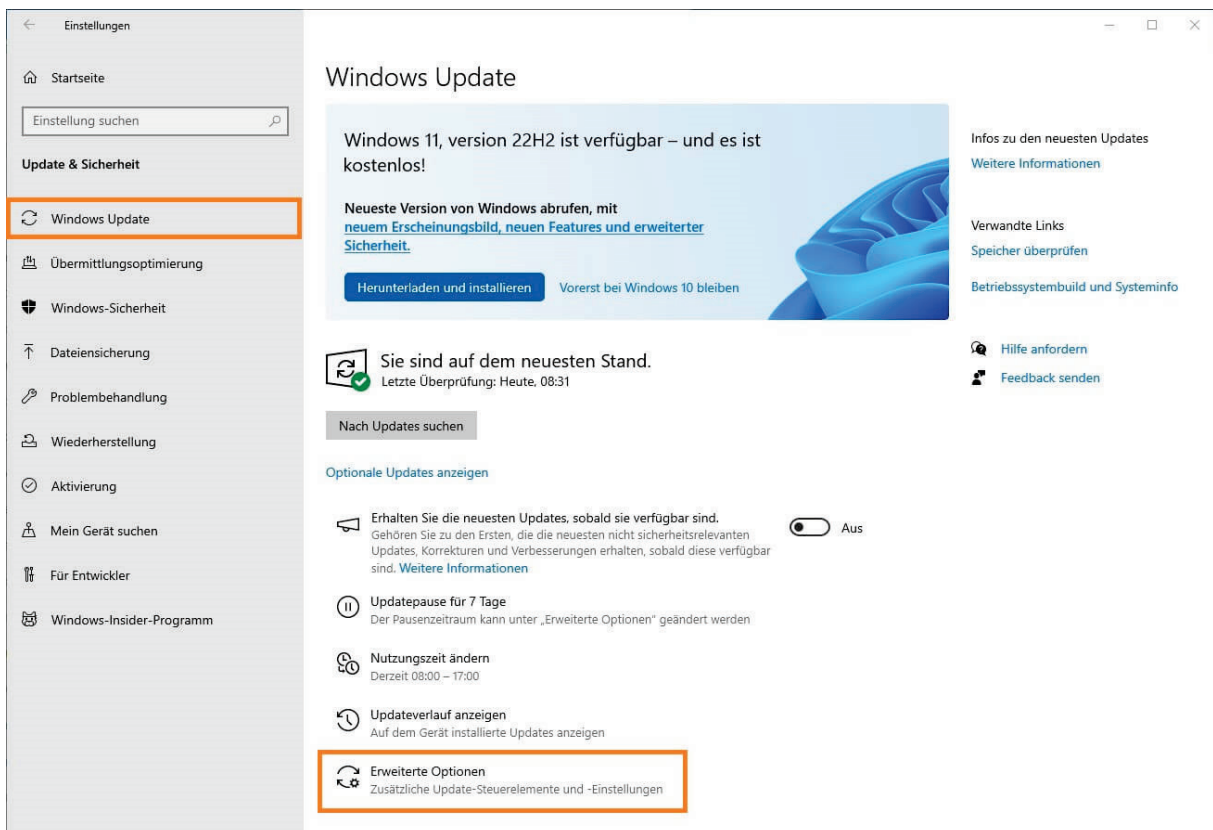
- Für InLoox 11.x für Windows/Outlook ist die Microsoft .Net 6 Desktop Runtime erforderlich.
- Für InLoox 11.x OnPrem Server ist das Microsoft .Net 8 Hosting Bundle erforderlich.

InLoox 11.x für Windows/Outlook:

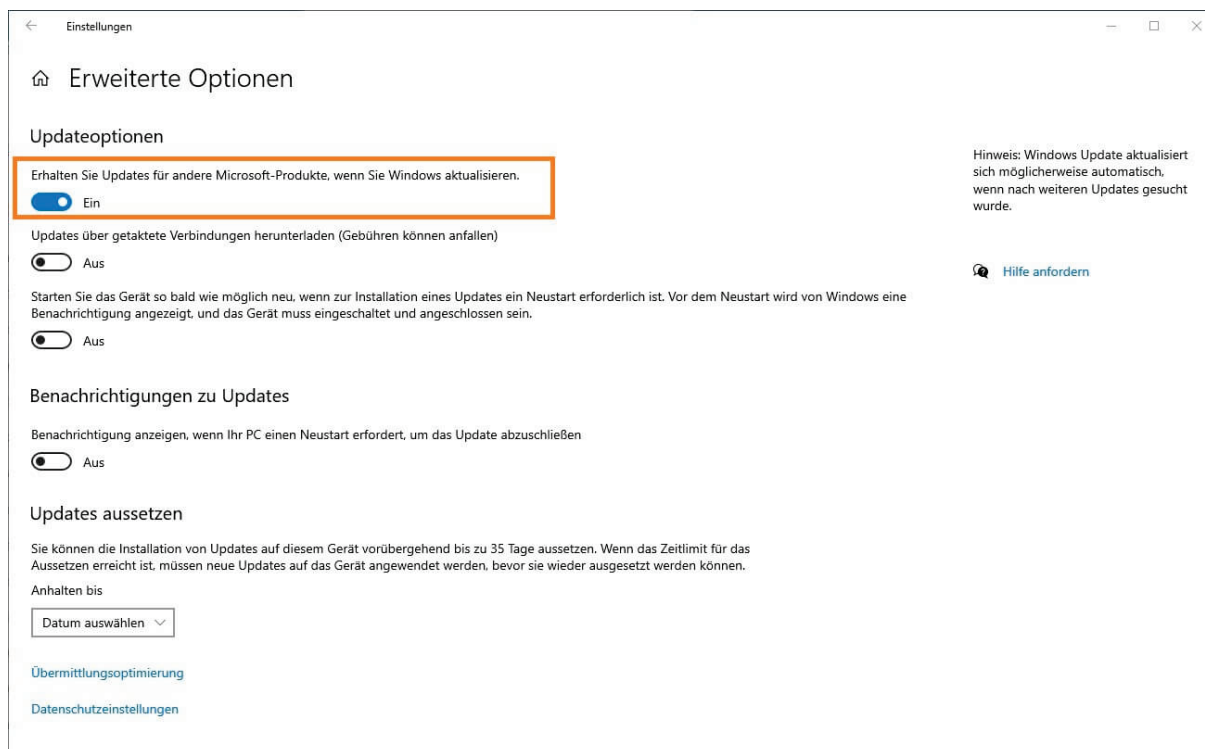
1. **Öffnen Sie die Einstellungen** Ihres PCs oder Notebooks.
Hinweis Die folgenden Bezeichnungen können je nach System leicht abweichen.
2. Klicken Sie auf „**Update & Sicherheit**“.



3. Klicken Sie links auf "Windows Update" und dann auf „Erweiterte Optionen“.



4. Aktivieren Sie den **Schalter** bei „Erhalten Sie Updates für andere Microsoft-Produkte, wenn Sie Windows aktualisieren.“



5. Fertig! Microsoft .NET wird nun automatisch aktualisiert.

InLoox 11.x OnPrem Server:

1. Folgen Sie allen oben unter „InLoox 11.x für Windows/Outlook“ angegebenen Schritten.
2. Rufen Sie folgende Website auf: [Microsoft DevBlogs - Server Operating Systems Auto Updates](#).
Folgen Sie den dort angegebenen Schritten und **hinterlegen einen oder mehrere** der dort angegebenen **Registrierungsschlüssel** auf Ihrem Server.

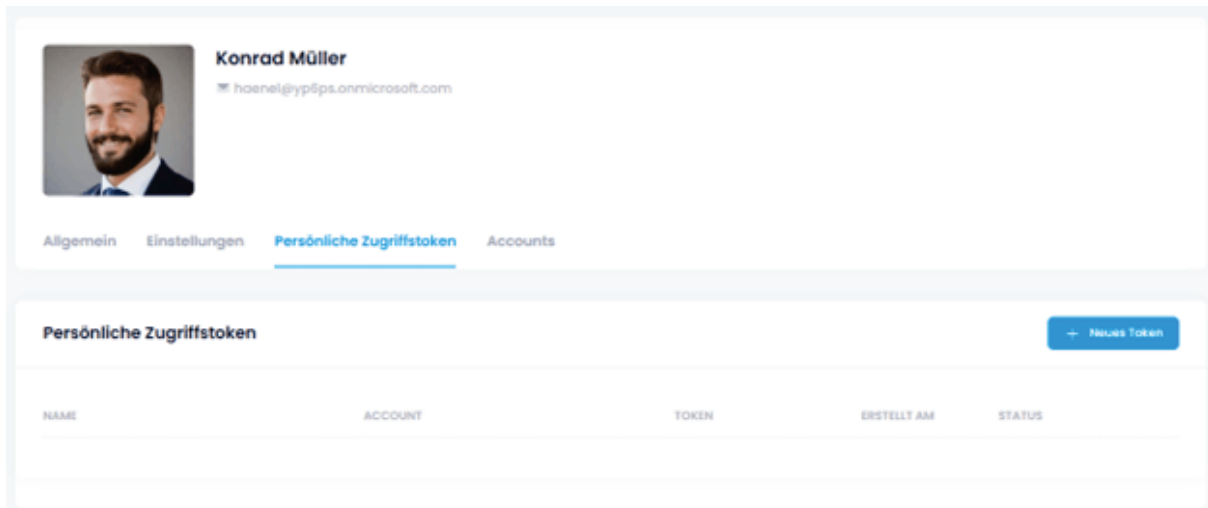
Wie kann ich InLoox Daten mithilfe von OData live in Excel einbetten?

Mithilfe der InLoox OData API können Daten aus der InLoox Datenbank mithilfe von Microsoft Power Query direkt als Datenquelle in Excel eingebunden werden.

Mit der folgenden Anleitung können Sie eine beispielhafte Abfrage der Projektliste in ein Excel Dokument einfügen:

1. Personal Access Token erstellen

Im Bereich **Mein Profil** können Sie im Reiter **Persönliche Zugriffstoken** ein personalisiertes Zugriffstoken für die Autorisierung des Datenzugriffs von Anwendungen auf Ihren InLoox Account erstellen. Das Token entspricht einem Login durch Sie persönlich und erlaubt nur Zugriff auf Daten, die Sie selbst in InLoox sehen können.



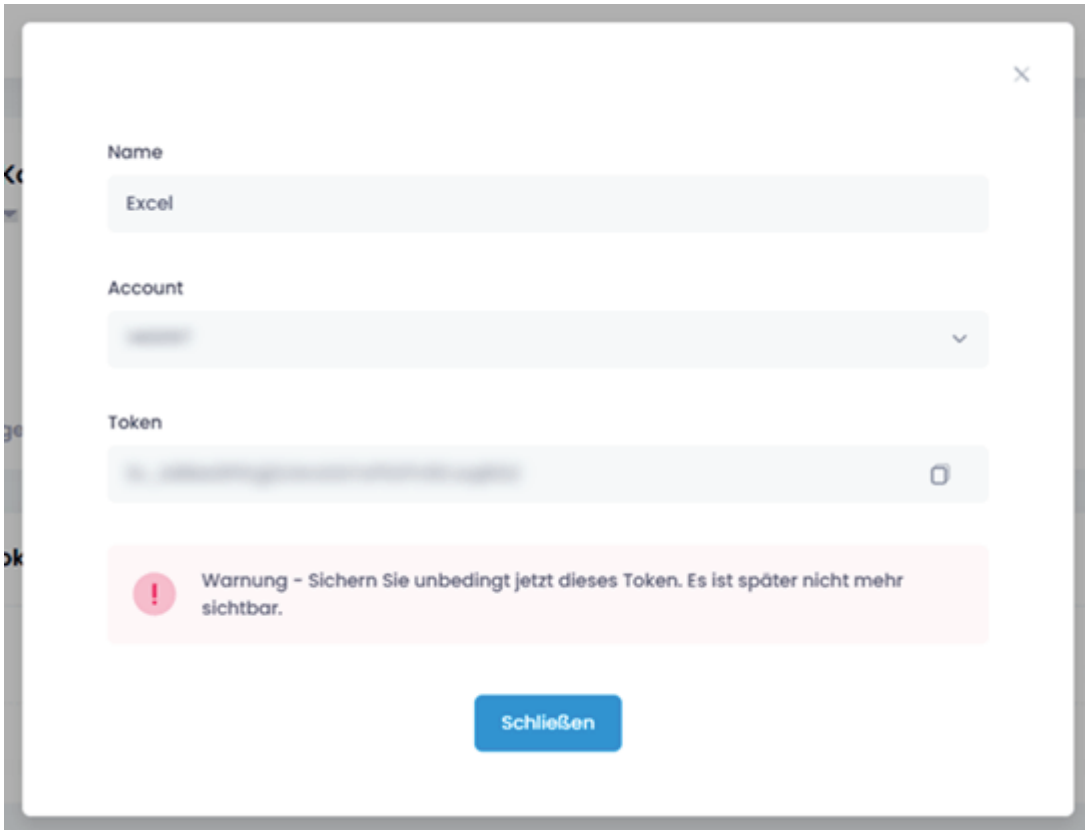
WICHTIG Damit das Token funktioniert, benötigen Sie die Berechtigung **"Authentifizierung über persönliches Zugriffstoken erlauben"**, welche Sie von Ihrem InLoox Admin erhalten. (Nach (De-)Aktivierung der Berechtigung dauert es bis zu 1h bis diese auch greift. Hintergrund: Die Berechtigung wird zur Performanceoptimierung gecached).

Rechte

Alle Keine

- Projekte erstellen
- Projekte bearbeiten
- Bestehende Berichte verwenden
- Projektanträge erstellen
- Betreuung bearbeiten
- Berichtsvorlagen erstellen und bearbeiten
- Projektanträge bearbeiten
- Projektkontakte bearbeiten
- Auslastungen lesen
- Projekte lesen
- Projektbewertung bearbeiten
- Portfolios & Programme
- Projektbewertung lesen
- Projektcommentare hinzufügen
- Authentifizierung über persönliches Zugriffstoken erlauben
- Projektcommentare löschen
- Administrator

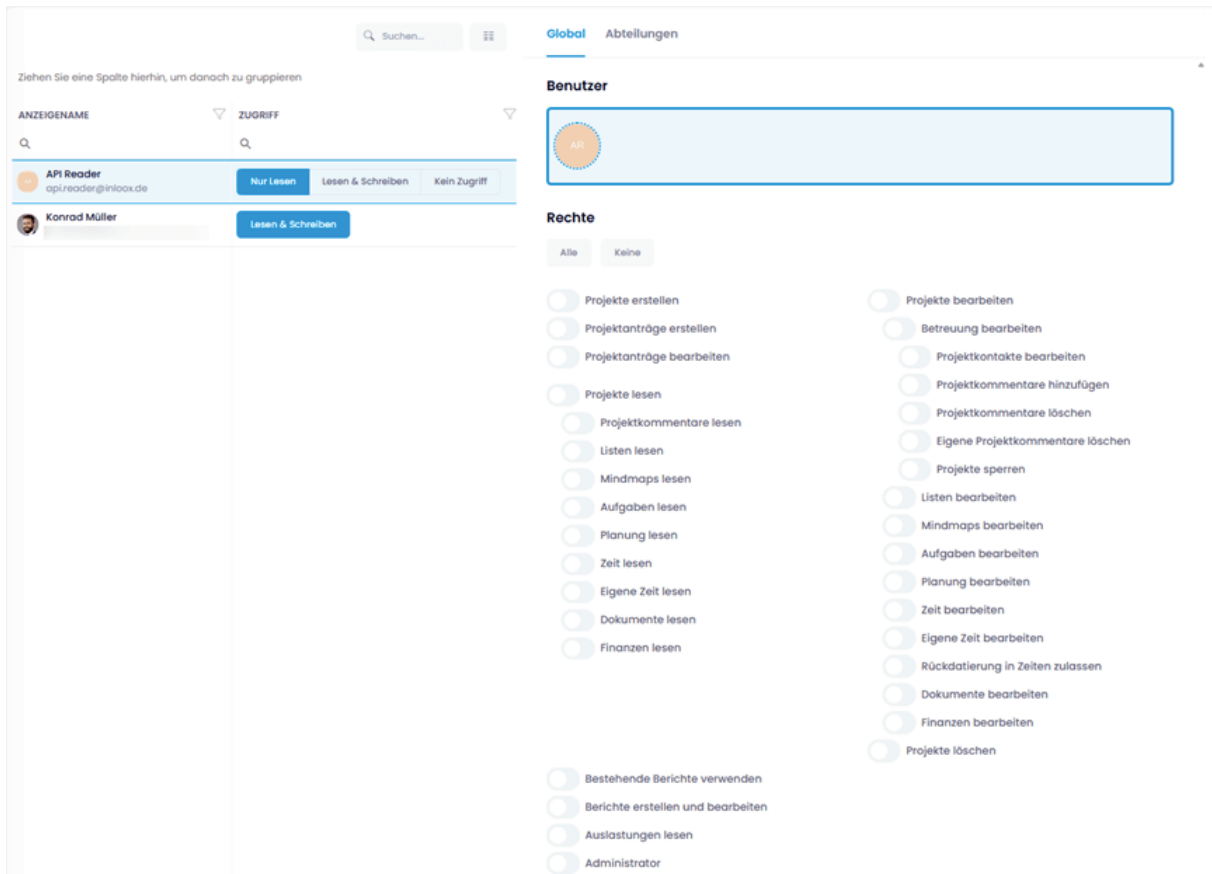
Um nun ein neues Token zu erstellen, wählen Sie **"Neues Token"** und vergeben im Dialog einen aussagekräftigen Namen sowie den Account, auf dessen Daten Sie zugreifen möchten.



Speichern Sie das Token an einem sicheren Ort ab, Sie müssen es später wieder verwenden. Sollten Sie das Token verlieren, erstellen Sie einfach ein neues.

ACHTUNG Ein Personal Access Token ist vergleichbar mit Login und Passwort und **ist daher auch wie ein Kennwort zu schützen**. Sollte es weitergegeben werden, kann es mit der InLoox API zum lesenden und schreibenden(!) Zugriff auf Daten in InLoox verwendet werden. Wir empfehlen ausdrücklich, für den Abruf von Daten durch ein Persönliches Zugriffstoken (PAT) einen neuen Benutzer mit dem Zugriffstyp „**Nur Lesen**“ anzulegen und für diesen Benutzer eine Rechte-Konfiguration zu wählen, die nur Zugriff auf die benötigten Daten gewährt.

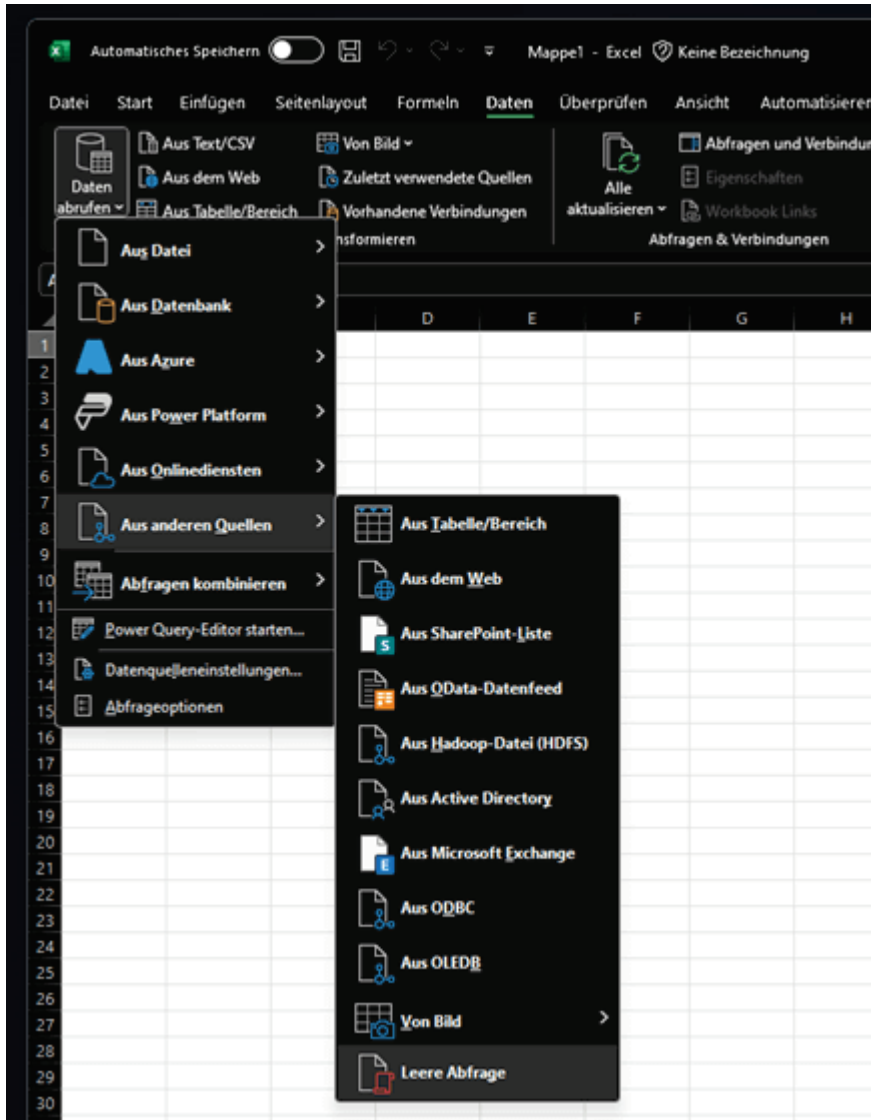
ACHTUNG Sofern Sie den Datenabruf gemäß dieser Anleitung versenden, enthält das Excel Dokument dann auch das Token. Versenden/Teilen Sie die Excel Datei, wird damit auch das Token versendet. Es empfiehlt sich, in diesem Fall das Token vorab wieder zu entfernen.



2. InLoox OData Datenquelle mit Power Query in Excel einbinden

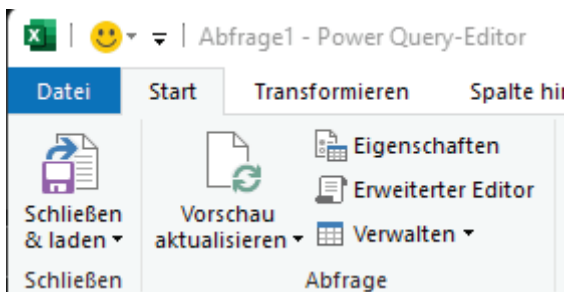
Power Query ist eine in Excel und andere Microsoft-Produkte eingebettete Technologie, mit deren Hilfe Sie externe Datenquellen in Excel Tabellen verfügbar machen können.

Öffnen Sie im Bereich „**Daten**“ das Dropdown „**Daten abrufen**“. Wählen Sie zuerst „**Aus anderen Quellen**“ und dann „**Leere Abfrage**“.

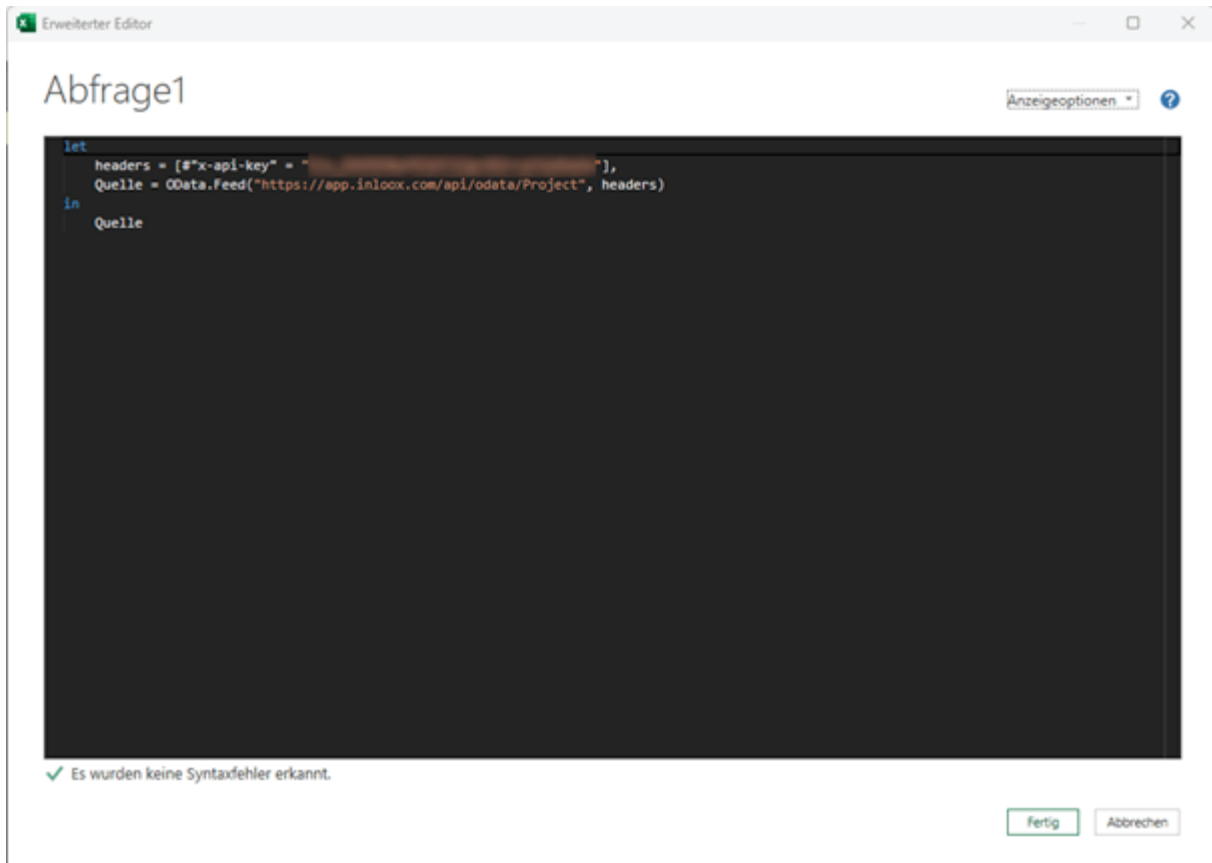


Damit öffnet sich der Power Query Editor in einem neuen Fenster.

Öffnen Sie nun den „erweiterten Editor“:



Geben Sie folgende Abfrage ein, ersetzen Sie dabei den Wert für [YOUR_PAT_TOKEN] mit dem zuvor erstellen Personal Access Token (PAT):



Die Abfrage im Detail:

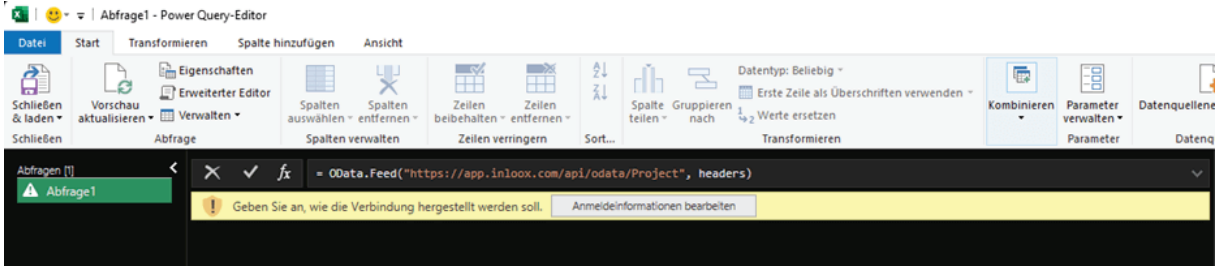
```
let
  headers = [{"x-api-key": "[YOUR_PAT_TOKEN]"},
  Quelle = OData.Feed("https://app.inloox.com/api/odata/Project", headers)
in
  Quelle
```

Beachten Sie dabei:

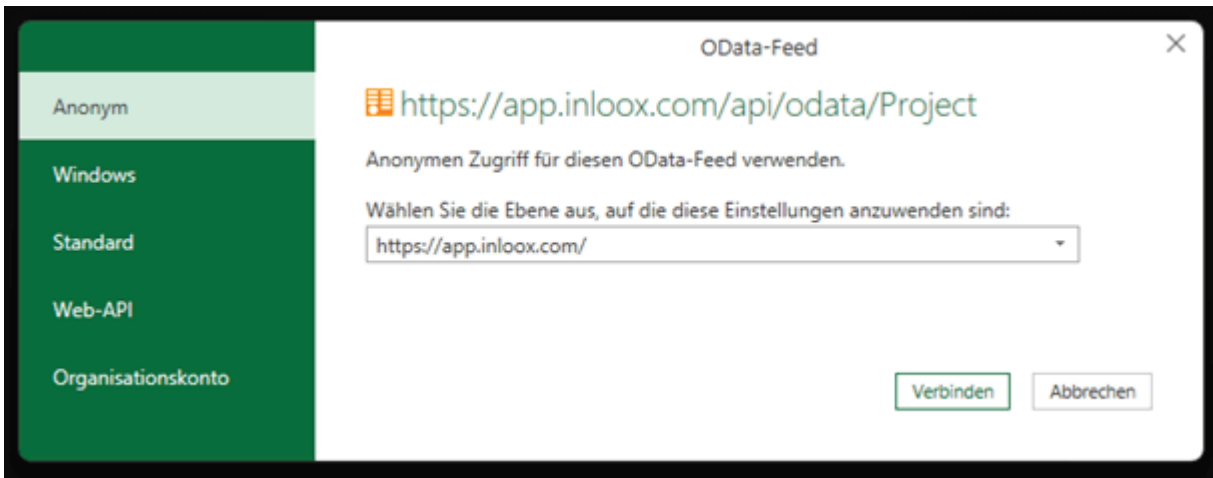
- **YOUR_PAT_TOKEN:** Ihr Personal Access Token
- **OData.Feed:** Die URL Ihres InLoox Accounts, der odata API Pfad und ein OData API Objekt. In diesem Beispiel die Liste aller Projekte. Sollten Sie InLoox in der OnPrem Variante auf einen eigenen Server betreiben, so ist hier die entsprechende, von Ihrer Organisation festgelegte URL anzugeben, z.B. <https://inloox.meinfirma.de/api/v1/odata/Project/>.

In der Regel werden Sie nun aufgefordert, anzugeben, wie Ihre Verbindung zur InLoox API hergestellt werden soll.

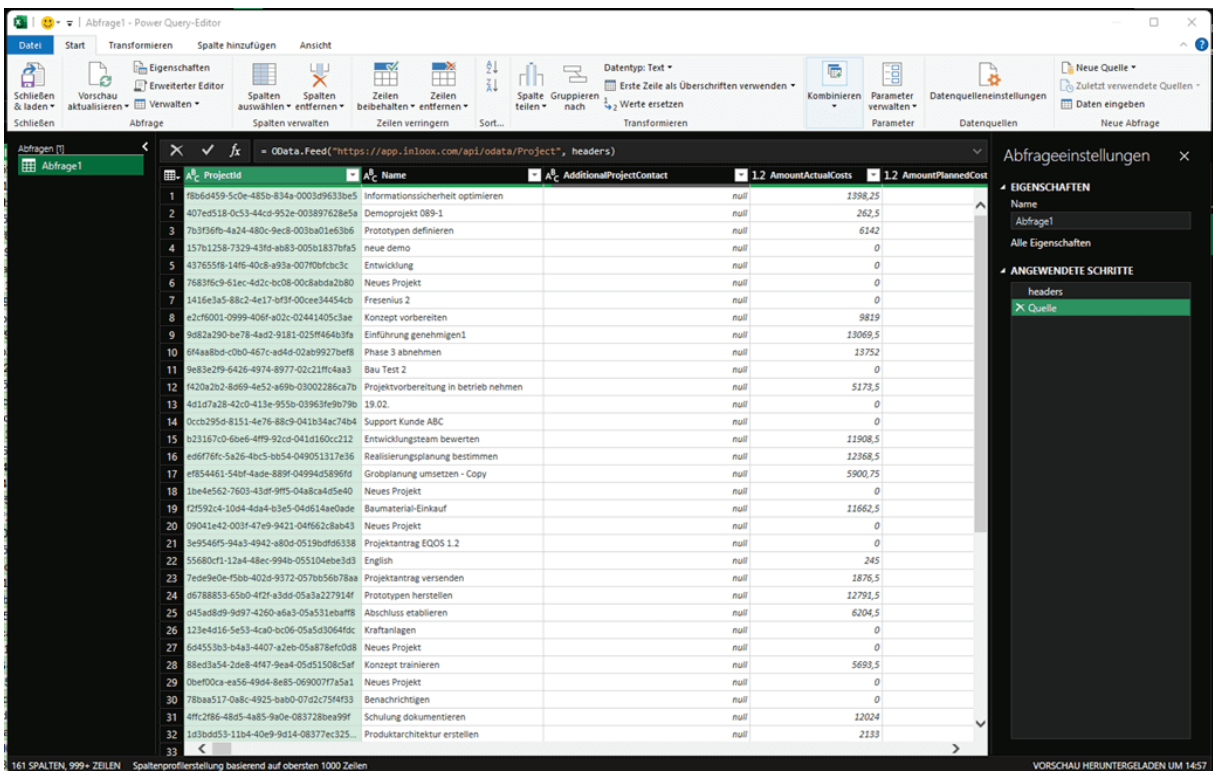
Wählen Sie „**Anmeldeinformationen bearbeiten**“:



Im folgenden Dialog wählen Sie die Option „Anonym“ mit der Ebene „<https://app.inloox.com/>“ oder der entsprechenden URL für Ihren InLoox OnPrem Server:

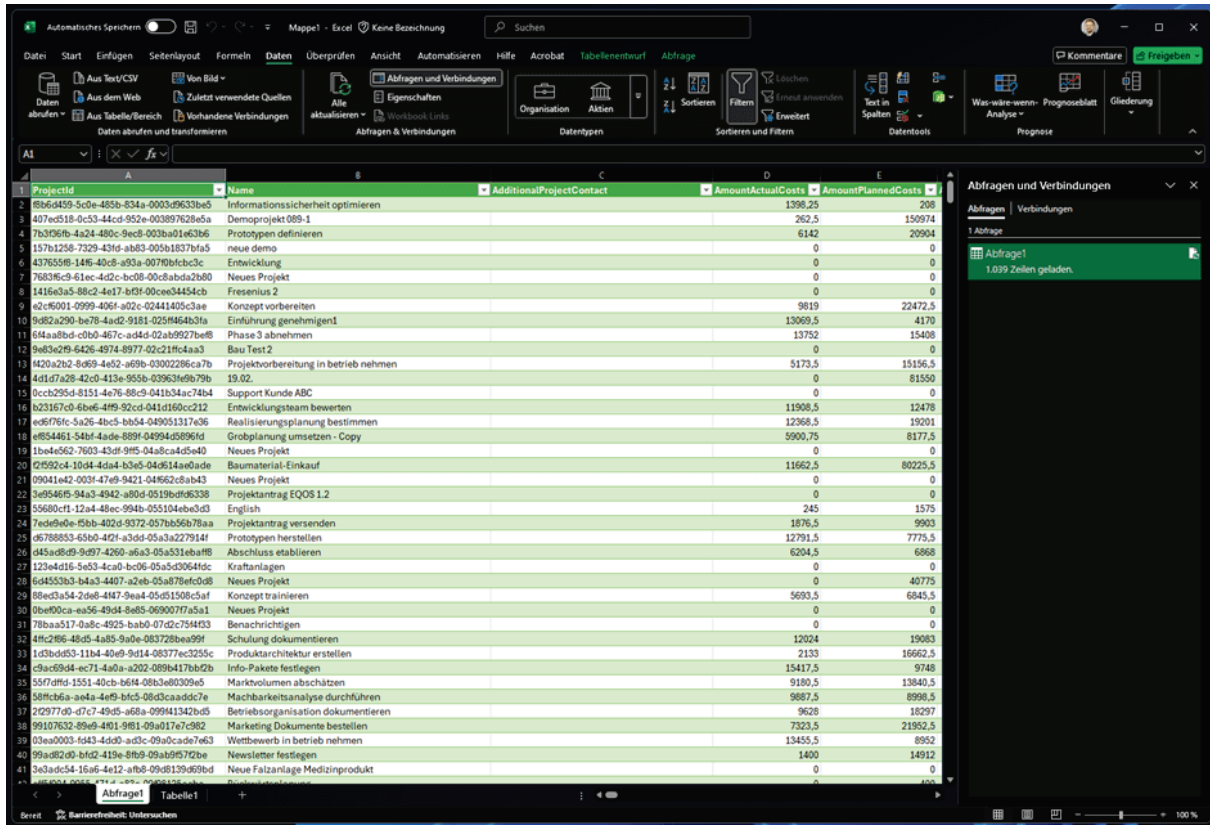


Nach Bestätigung durch Klick auf „Verbinden“ wird eine Vorschau Ihrer Daten geladen:



Mit Klick auf „Schließen & Laden“ oben links wird der Power Query Editor geschlossen und die gesamten abgefragten Daten werden in eine neue Tabelle geladen.

ACHTUNG Je nach Größe Ihrer InLoox Datenbank kann diese Abfrage eine sehr große Anzahl an Daten laden! Idealerweise schränken Sie Ihre Abfrage zunächst mit Filtern ein, um wirklich nur die Daten abzurufen, die für Ihren Anwendungsfall relevant sind. Mehr Informationen zur Filterung von Daten mit Power Query finden Sie in der Dokumentation von Microsoft: [Filtern von Daten \(Power Query\) - Microsoft-Support](#)



Nun können Sie Ihre InLoox Daten direkt in Excel auswerten, viel Vergnügen!

Weiterführende Informationen

InLoox OData API

- [InLoox OData API Beispielprojekt auf GitHub](#)
- [InLoox OData API Definition \(Swagger\)](#)

Power Query

- [Informationen zu Power Query in Excel \(Microsoft-Support\)](#)
- [Hilfe zu Power Query für Excel \(Microsoft-Support\)](#)

Wie kann eine OAuth Anmeldung zum SMTP Mail Versand mit MS 365/Exchange Online konfiguriert werden?

WICHTIG Diese Anleitung ist nur für InLoox 11.x On-Premise relevant.

WICHTIG Diese Anleitung ist nur für Kunden relevant, welche die automatisierten Emails über Exchange Online versenden (smtp.office365.com).

WICHTIG Bitte stellen Sie sicher, dass der InLoox OnPrem Server mindestens in Version 11.17 installiert ist.

Hintergrund:

Ab September 2025 stellt Microsoft die Unterstützung für Basic Authentication (SMTP AUTH) für Exchange Online ein. Ab dann ist der Mail Versand mit Username + Kennwort Anmeldung nicht mehr möglich. Details dazu finden Sie in der entsprechenden Ankündigung von Microsoft:

<https://techcommunity.microsoft.com/blog/exchange/exchange-online-to-retire-basic-auth-for-client-submission-smtp-auth/4114750>

Voraussetzungen & allgemeine Empfehlungen

Um die SMTP-Konfiguration entsprechend dieser Anleitung durchzuführen, benötigen Sie einen eigenen Entra ID Tenant. In diesem sind Administratorrechte zur Konfiguration der notwendigen Einstellungen notwendig.

Sie benötigen grundlegende Kenntnisse in der Administration von MS 365 / MS Entra ID, sowie in der Verwendung von MS PowerShell.

WICHTIG Damit die Konfiguration erfolgreich durchgeführt werden kann, dürfen die „Sicherheitsstandards in Microsoft Entra ID“ bzw. „Security Defaults“ in Ihrem Tenant nicht aktiviert sein. Weitere Informationen finden Sie unter folgendem Link: <https://learn.microsoft.com/de-de/entra/fundamentals/security-defaults>

WICHTIG Wir empfehlen daher die Verwendung zusätzlicher Sicherheitsmaßnahmen wie 2 Faktor Authentifizierung und den bedingten Zugriff („Conditional Access“) (<https://learn.microsoft.com/de-de/entra/identity/conditional-access/overview>). Insbesondere für die anzulegende Entra ID App empfiehlt sich der bedingte Zugriff mit IP-Sperre oder ähnlichem.

Konfigurationsanleitung:

Die folgenden Schritte orientieren sich an folgendem Hilfe Artikel von Microsoft: <https://learn.microsoft.com/en-us/exchange/client-developer/legacy-protocols/how-to-authenticate-an-imap-pop-smtp-application-by-using-oauth#use-client-credentials-grant-flow-to-authenticate-smtp-imap-and-pop-connections>

Die Anleitung gliedert sich in folgende Schritte:

1. Erstellen einer *Entra ID App* (früher *Azure App*)

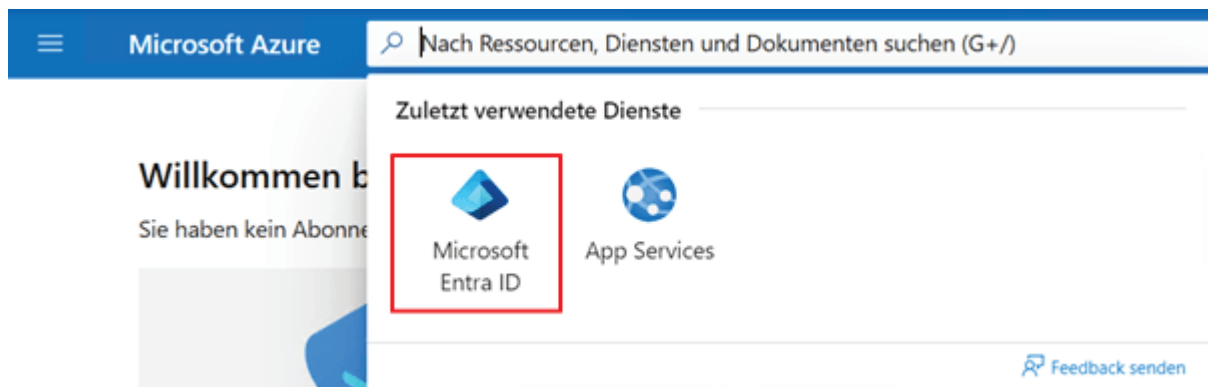
2. Erstellen eines Service Principals und Verknüpfung dessen mit einem Postfach
3. Aktivierung von SMTP Auth für das Postfach
4. Konfiguration der OAuth Anmeldung im InLoox OnPrem Server

WICHTIG Sie benötigen für den automatisierten E-Mail-Versand einen MS365 Benutzer mit Email Postfach in Exchange Online. Dieser wird im Verlauf der Einrichtung benötigt. In dessen Namen werden dann die Emails versendet.

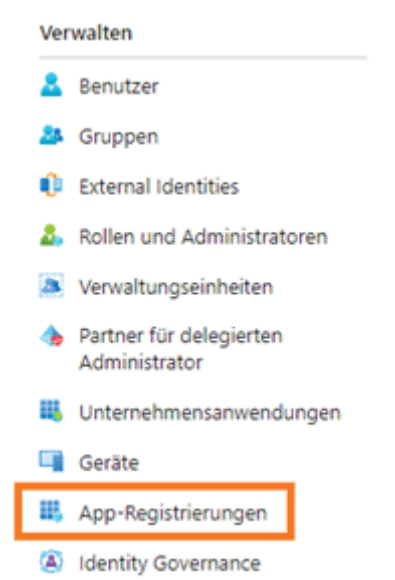
1. Erstellen einer *Entra ID App*

WICHTIG Sofern Sie bereits eine *Entra ID App* für InLoox eingerichtet haben (für SSO, Sharepoint Online etc., s. [separater Hilfe-Artikel](#)) können Sie diese grundsätzlich auch für dem Mailversand weiterverwenden. Aus Sicherheitsgründen empfohlen wird jedoch explizit eine separate App zu verwenden.

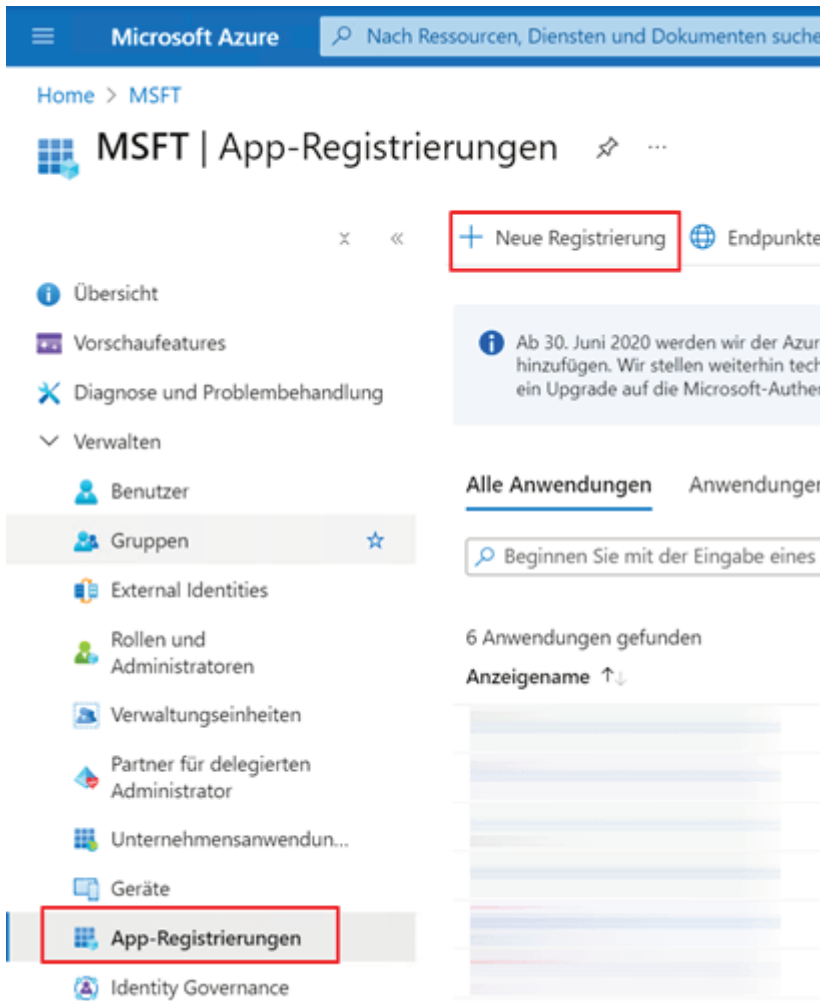
1. Melden Sie sich in Ihrem Azure Portal im Web an.
2. Wechseln Sie zum Dienst **Microsoft Entra Id**.



3. Wechseln Sie über das Seitenpanel zu **App-Registrierungen**.



4. Klicken Sie im oberen Bereich auf **+ Neue Registrierung**.



The screenshot shows the Microsoft Azure portal interface for 'MSFT | App-Registrierungen'. At the top, there is a search bar with the text 'Nach Ressourcen, Diensten und Dokumenten suche'. Below the search bar, the breadcrumb 'Home > MSFT' is visible. The main heading is 'MSFT | App-Registrierungen'. In the top right corner of the main content area, there are two buttons: '+ Neue Registrierung' (highlighted with a red box) and 'Endpunkte'. On the left side, there is a navigation pane with various options: 'Übersicht', 'Vorschaufeatures', 'Diagnose und Problembehandlung', 'Verwalten' (expanded), 'Benutzer', 'Gruppen' (highlighted with a star), 'External Identities', 'Rollen und Administratoren', 'Verwaltungseinheiten', 'Partner für delegierten Administrator', 'Unternehmensanwendun...', 'Geräte', 'App-Registrierungen' (highlighted with a red box), and 'Identity Governance'. In the main content area, there is a notification banner: 'Ab 30. Juni 2020 werden wir der Azur hinzufügen. Wir stellen weiterhin tech ein Upgrade auf die Microsoft-Auther'. Below the notification, there is a search bar with the text 'Beginnen Sie mit der Eingabe eines'. Underneath the search bar, it says '6 Anwendungen gefunden' and 'Anzeigename ↑↓'. A list of application entries is partially visible below.

5. Vergeben Sie einen **Namen** (zB „InLoox SMTP via OAuth“), wählen Sie bei **Unterstützte Kontotypen** „Nur Konten in diesem Organisationsverzeichnis – einzelner Mandant“ und klicken Sie anschließend auf **Registrieren**.

HINWEIS Die anderen Kontotypen sind grundsätzlich kompatibel aber in den meisten Szenarien nicht relevant.

Microsoft Azure Copilot

Home > MSFT | App-Registrierungen >

Anwendung registrieren

* Name

Der dem Benutzer gezeigte Anzeigename für diese Anwendung. (Dieser kann später geändert werden.)

InLoox (SMTP) ✓

Unterstützte Kontotypen

Wer kann diese Anwendung verwenden oder auf diese API zugreifen?

- Nur Konten in diesem Organisationsverzeichnis (nur "MSFT" – einzelner Mandant)
- Konten in einem beliebigen Organisationsverzeichnis (beliebiger Microsoft Entra ID-Mandant – mandantenfähig)
- Konten in einem beliebigen Organisationsverzeichnis (beliebiger Microsoft Entra ID-Mandant – mandantenfähig) und persönliche Microsoft-Konten (z. B. Skype, Xbox)
- Nur persönliche Microsoft-Konten

Indem Sie den Vorgang fortsetzen, stimmen Sie den Microsoft-Plattformrichtlinien zu. [↗](#)

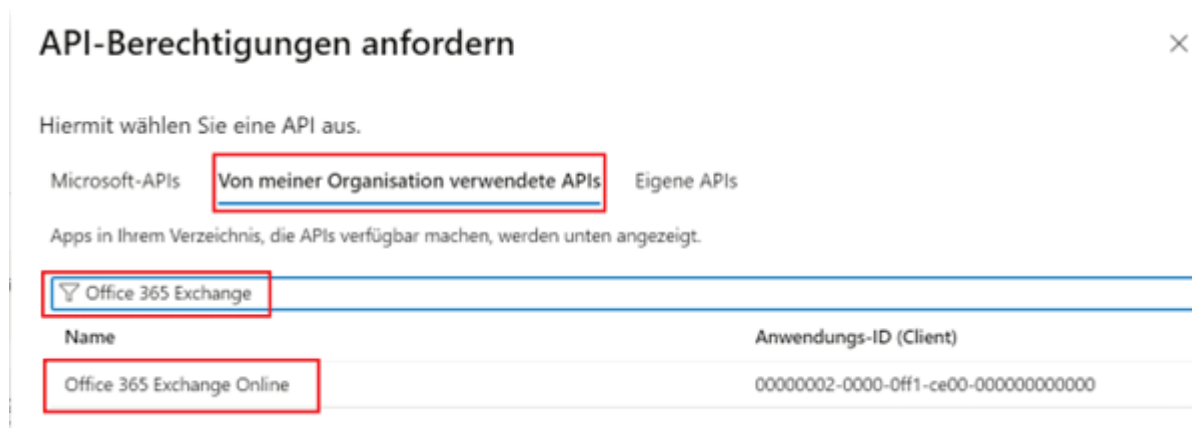
Registrieren

6. Wechseln Sie nun in im Seitenpanel zu **API-Berechtigungen**.

- Übersicht
- Schnellstart
- Integrations-Assistent
- Diagnose und Problembehandlung
- Verwalten
 - Branding und Eigenschaften
 - Authentifizierung
 - Zertifikate & Geheimnisse
 - Tokenkonfiguration
 - API-Berechtigungen** ☆
 - Eine API verfügbar machen
 - App-Rollen
 - Besitzer
 - Rollen und Administratoren
 - Manifest
- Support + Problembehandlung

7. Klicken sie auf **+ Berechtigung hinzufügen** und wählen Sie **Von meiner Organisation verwendete APIs**.

8. Dort suchen Sie nach „Office 365 Exchange Online“ und selektieren diesen Eintrag dann.



API-Berechtigungen anfordern ×

Hiermit wählen Sie eine API aus.

Microsoft-APIs **Von meiner Organisation verwendete APIs** Eigene APIs

Apps in Ihrem Verzeichnis, die APIs verfügbar machen, werden unten angezeigt.

Name	Anwendungs-ID (Client)
Office 365 Exchange Online	00000002-0000-0ff1-ce00-000000000000

9. Hier wählen Sie nun **Anwendungsberechtigung**.



API-Berechtigungen anfordern ×

[← Alle APIs](#)

 Office 365 Exchange Online
<https://outlook.office.com>

Welche Art von Berechtigungen sind für Ihre Anwendung erforderlich?

Delegierte Berechtigungen
Ihre Anwendung muss als der angemeldete Benutzer auf die API zugreifen.

Anwendungsberechtigungen
Ihre Anwendung wird als Hintergrunddienst oder Daemon ohne angemeldeten Benutzer ausgeführt.

10. Dort suchen Sie nach SMTP und wählen dann den Eintrag **SMTP.SendAsApp**.

11. Anschließend bestätigen Sie dies via **Berechtigung hinzufügen**.

API-Berechtigungen anfordern



< Alle APIs

Office 365 Exchange Online
 https://outlook.office.com

Welche Art von Berechtigungen sind für Ihre Anwendung erforderlich?

Delegierte Berechtigungen

Ihre Anwendung muss als der angemeldete Benutzer auf die API zugreifen.

Anwendungsberechtigungen

Ihre Anwendung wird als Hintergrunddienst oder Daemon ohne angemeldeten Benutzer ausgeführt.

Berechtigungen auswählen

Alle aufklappen

Berechtigung	Administratoreinwilligung erforde...
SMTP (1) <ul style="list-style-type: none"> <input checked="" type="checkbox"/> SMTP.SendAsApp ⓘ Application access for sending emails via SMTP AUTH 	Ja

12. Nun wählen Sie **Administratoreinwilligung für „Ihre Entra ID Domain“ erteilen** und bestätigen die Sicherheitsabfrage mit **JA**.

+ Berechtigung hinzufügen Administratoreinwilligung für "MSFT" erteilen

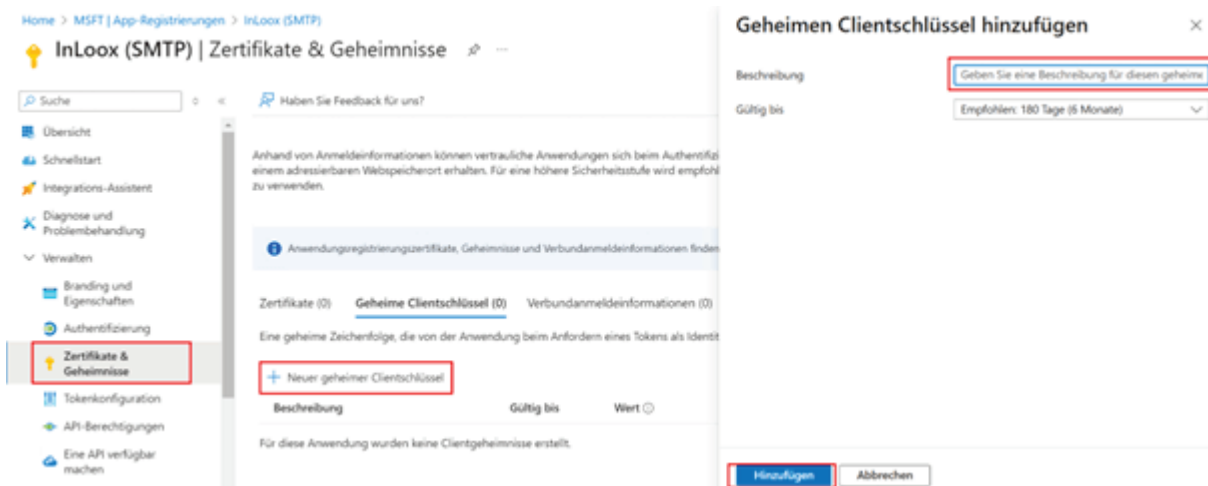
API/Berechtigungsname	Typ	Beschreibung	Administratoreinwill...	Status
Microsoft Graph (1)				
User.Read	Delegiert	Anmelden und Benutzerprofil lesen	Nein	...
Office 365 Exchange Online (1)				
SMTP.SendAsApp	Anwendung	Application access for sending emails via SMTP AUTH	Ja	Für "MSFT" nicht erteilt

Das Ergebnis muss dann wie im folgenden Screenshot aussehen:

+ Berechtigung hinzufügen Administratoreinwilligung für "MSFT" erteilen

API/Berechtigungsname	Typ	Beschreibung	Administratoreinwill...	Status
Microsoft Graph (1)				
User.Read	Delegiert	Anmelden und Benutzerprofil lesen	Nein	Gewährt für "MSFT"
Office 365 Exchange Online (1)				
SMTP.SendAsApp	Anwendung	Application access for sending emails via SMTP AUTH	Ja	Gewährt für "MSFT"

13. Wechseln sie nun über das Seitenpanel zu **Zertifikate & Geheimnisse**. Unter **Geheime Clientschlüssel** klicken Sie nun auf **+ Neuer geheimer Clientschlüssel**. Vergeben Sie hier einen Namen und eine Gültigkeitsdauer und klicken Sie auf **Hinzufügen**.



WICHTIG Sichern Sie unbedingt den Wert des Schlüssels. Dieser wird **hier nur einmalig** angezeigt. Sollten Sie den Wert des Schlüssels nicht sichern, müssen Sie einen neuen Schlüssel anlegen. Der Wert wird im späteren Verlauf dieser Anleitung benötigt.

WICHTIG Bitte beachten Sie die Gültigkeit des Schlüssels. Nach Ablauf der Gültigkeit ist kein E-Mail-Versand mehr möglich. Das Geheimnis muss danach aktualisiert werden.

2. Erstellen eines Service Principals und Verknüpfung dessen mit einem Postfach

Für die folgenden Schritte ist Windows PowerShell erforderlich.

(Die detaillierte Anleitung mit weiteren Erklärungen finden Sie hier: <https://learn.microsoft.com/en-us/exchange/client-developer/legacy-protocols/how-to-authenticate-an-imap-pop-smtp-application-by-using-oauth#register-service-principals-in-exchange>)

- Sofern Sie Windows Server 2016 verwenden müssen zunächst folgende Befehle ausgeführt werden:

```
[Net.ServicePointManager]::SecurityProtocol = [Net.SecurityProtocolType]::Tls12
Install-PackageProvider -Name NuGet
```

- Es wird das ExchangeOnlineManagement-Modul benötigt.

Installieren Sie dies mit Hilfe folgender Befehle:

```
Install-Module -Name ExchangeOnlineManagement
Import-module ExchangeOnlineManagement
Connect-ExchangeOnline -Organization <tenantId>
```

Der Platzhalter <tenantId> muss hierbei durch Ihre TenantId (MandantenId) ersetzt werden.

Evtl. treten Sicherheitsabfragen auf - diesen stimmen Sie zu.

- Für den nun folgenden Befehl benötigen Sie die Werte für <APPLICATION_ID> und <OBJECT_ID>. Hierzu gehen Sie wie folgt vor:
 - Öffnen Sie den Bereich Unternehmensanwendungen.

Home > MSFT

MSFT | App-Regist

- Übersicht
- Vorschaufeatures
- Diagnose und Problembehandlung
- Verwalten
 - Benutzer
 - Gruppen
 - External Identities
 - Rollen und Administratoren
 - Verwaltungseinheiten
 - Partner für delegierten Administrator
 - Unternehmensanwendun...** ☆
 - Geräte
 - App-Registrierungen

- - Für <APPLICATION_ID> verwenden Sie die *Anwendungs-ID (Client)* aus der dritten Spalte
 - Für <OBJECT_ID> verwenden Sie *Objekt-ID* aus der zweiten Spalte. Die Objekt-ID aus dem Bereich App-Registrierungen darf NICHT verwendet werden. Ansonsten wird der nachfolgende Befehl fehlschlagen.

Home > MSFT | Unternehmensanwendungen > Unternehmensanwendungen

Unternehmensanwendungen | Alle Anwendungen

Neue Anwendung Aktualisieren Download (Export) Vorschauinfo Spalten Vorschaufeatures

Übersicht Verwalten

- Alle Anwendungen**
- Connector für private Netzwerke
- Benutzereinstellungen
- App-Startprogramm
- Benutzerdefinierte Authentifizierungserweite...

Sicherheit Aktivität Problembehandlung + Support

Anzeigen, Filtern und Suchen von Anwendungen in Ihrer Organisation, die für die Verwendung Ihres Microsoft Entra-Mandanten als Identitätsanb

Die Liste der Anwendungen, die von Ihrer Organisation verwaltet werden, befindet sich in [Anwendungsregistrierungen](#).

Nach Anwendungsname oder Objekt-ID s... Anwendungstyp == Unternehmensanwendungen Anwendungs-ID beginnt mi

9 Anwendungen gefunden

Name	Objekt-ID	Anwendungs-ID
InLoox (SMTP)	9971fc87-	326b2a2e

- Anschließend führen Sie folgenden Befehl in Powershell Kommandozeile aus um ein *ServicePrincipal* zu erstellen
- `New-ServicePrincipal -AppId <APPLICATION_ID> -ObjectId <OBJECT_ID>`

Hierbei sind die Platzhalter `<APPLICATION_ID>` und `<OBJECT_ID>` zu ersetzen.

- Nun muss das erstellte *ServicePrincipal* mit einem Mail Postfach verknüpft werden. Hierzu benötigen Sie die ID des eben erstellten *ServicePrincipals*. Führen Sie hierzu folgenden PowerShell Befehl aus:

`Get-ServicePrincipal | fl`

```
PS C:\Users\inloox> Get-ServicePrincipal | fl

DisplayName           :
AppId                 : 326b2a2e-
ObjectId              : 9971fc87-
Sid                   :
SidHistory             : {}
Identity              : 9971fc87-
Id                    : 9971fc87-
IsValid               : True
ExchangeVersion       : 1.1 (15.0.0.0)
Name                  : 9971fc87-
DistinguishedName     :
ObjectCategory        :
ObjectClass           : {top, person, organizationalPerson, user}
WhenChanged           : 1/30/2025 12:37:09 PM
WhenCreated           : 1/30/2025 12:37:09 PM
WhenChangedUTC        : 1/30/2025 12:37:09 PM
WhenCreatedUTC        : 1/30/2025 12:37:09 PM
ExchangeObjectId      :
OrganizationalUnitRoot :
OrganizationId        :
Guid                  :
OriginatingServer     :
ObjectState           : Changed
```

- Diese ID benötigen Sie für den `<SERVICE_PRINCIPAL_ID>` Platzhalter des folgenden Befehls

`Add-MailboxPermission -Identity "john.smith@contoso.com" -User <SERVICE_PRINCIPAL_ID> -AccessRights FullAccess`

Ersetzen Sie zusätzlich john.smith@contoso.com mit dem Postfach, von dem die Emails versendet werden sollen.

3. Aktivierung von SMTP Auth für das Postfach

In der Standardkonfiguration ist SMTP Auth für alle Postfächer deaktiviert. Es kann jedoch für einzelne Postfächer aktiviert werden. Detaillierte Information finden Sie unter folgendem Link:

<https://learn.microsoft.com/en-us/exchange/clients-and-mobile-in-exchange-online/authenticated-client-smtp-submission>

Um SMTP Auth für ein einzelnes Postfach zu aktivieren, verwenden Sie folgenden Powershell Befehl. Verwenden Sie das PowerShell Fenster aus Schritt 2). Dieses ist bereits an Exchange Online entsprechend angemeldet.

```
Set-CASMailbox -Identity john.smith@contoso.com -SmtpClientAuthenticationDisabled $false
```

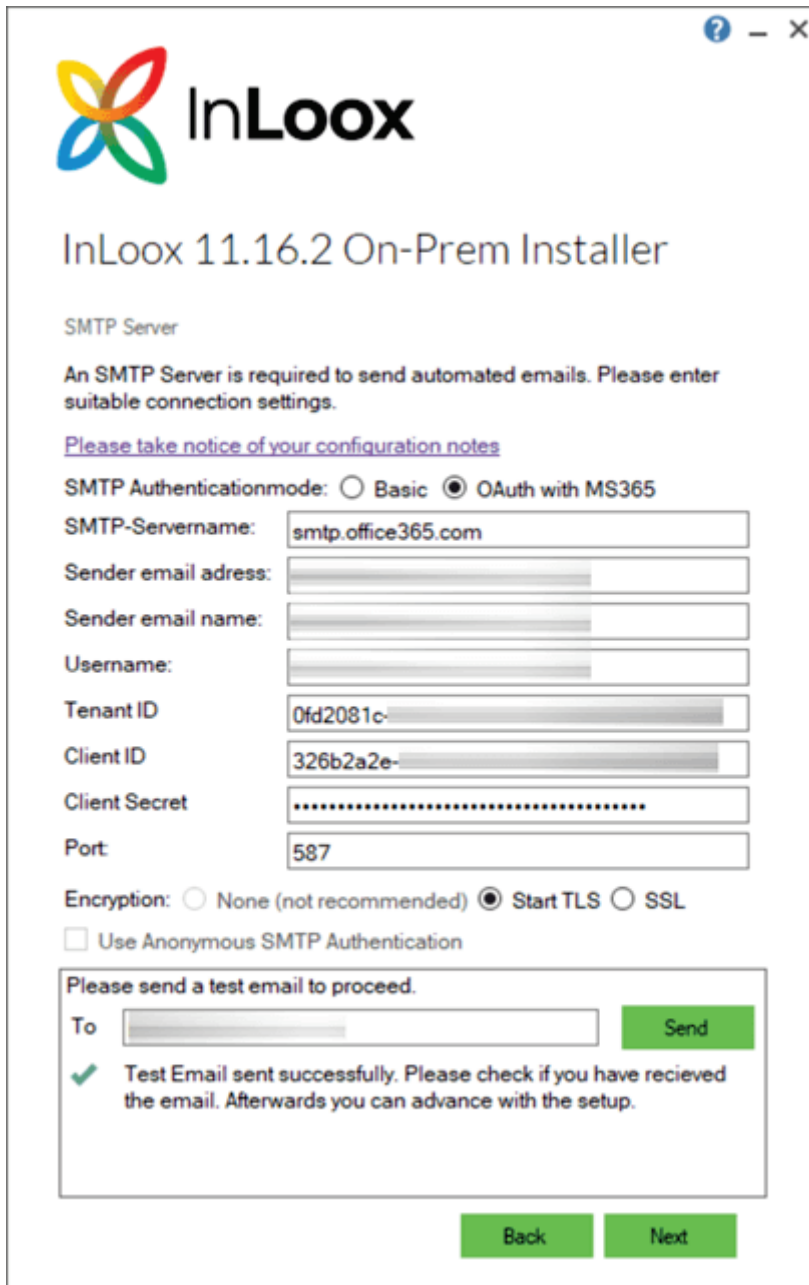
Ersetzen Sie john.smith@contoso.com mit dem Postfach von dem die Emails versendet werden sollen.

HINWEIS Sofern ein komplett neues Postfach eingerichtet wurde, dauert es ggf. bis zu einem Tag, bis der Mailversand über dieses Postfach möglich ist.

4. Konfiguration der OAuth Anmeldung im InLoox OnPrem Server

Nun können Sie die erstellte Konfiguration im InLoox OnPrem Server Setup hinterlegen.

Wählen Sie „OAuth mit MS365“. Der Servername, Port und Verschlüsselungsmodus werden automatisch vorselektiert, sofern Sie mit komplett neuer Konfiguration starten.



InLoox

InLoox 11.16.2 On-Prem Installer

SMTP Server

An SMTP Server is required to send automated emails. Please enter suitable connection settings.

[Please take notice of your configuration notes](#)

SMTP Authenticationmode: Basic OAuth with MS365

SMTP-Servername:

Sender email adress:

Sender email name:

Username:

Tenant ID:

Client ID:

Client Secret:

Port:

Encryption: None (not recommended) Start TLS SSL

Use Anonymous SMTP Authentication

Please send a test email to proceed.

To:

✓ Test Email sent successfully. Please check if you have recieved the email. Afterwards you can advance with the setup.

SMTP-Servername: *smtp.office365.com*

Sender email adress: Die Absender Emailadresse des in Schritt 2) gewählten Postfachs

Sender email name: Der Absendername des in Schritt 2) gewählten Postfachs

Username: Der Benutzername des in Schritt 2) gewählten Postfachs

TenantId:	Die Tenant-/MandantenId Ihres Entra IDs
ClientId:	Die Client-/AnwendungsId der erstellten Azure App
Client Secret:	Das in Schritt 1) erstelle Client Secret
Port:	Der Port für den SMTP-Versand, hier üblicherweise 587
Encryption:	Der Verschlüsselungsmodus, hier üblicherweise Start TLS

Senden Sie nun eine Test-E-Mail an ein beliebiges Postfach. Ist dies erfolgreich können Sie fortfahren.

Bei einer Fehlermeldung überprüfen Sie den Fehlertext.

WICHTIG In manchen Fällen benötigen die Konfigurationen aus Schritt 2) und 3) etwas Zeit, bis diese in Exchange Online auch effektiv sind. Bei etwaigen Fehlermeldungen prüfen Sie also zunächst nochmals die Konfiguration. Sofern diese korrekt ist, empfiehlt es sich einige Zeit (15-30 Minuten) zu warten. Anschließend können Sie erneut versuchen die Test-E-Mail zu versenden.

Nach Einrichtung eines neuen Benutzers kann es auch bis zu 24h zum erfolgreichen E-Mail-Versand dauern.

Sie haben weitere Fragen?

Technische Fragen

Kontaktieren Sie gerne das InLoox Support-Team: [Ticket erstellen](#)

Fragen zu den InLoox-Funktionen

[InLoox Hilfe-Artikel](#)

[InLoox Video-Tutorials](#)